

ANUARIO ESTADÍSTICO 2013

INFORME ANUAL DE INDICADORES
FACULTAD DE CIENCIAS JURIDICAS Y SOCIALES
UNIVERSIDAD NACIONAL DE LA PLATA

Plan Estratégico

Universidad Nacional de La Plata
Facultad de Ciencias Jurídicas y Sociales
Prosecretaría de Planificación y Desarrollo Estratégico



Universidad Nacional de La Plata
Facultad de Ciencias Jurídicas y Sociales

Prosecretaría de Planificación y Desarrollo Estratégico

La Plata
Buenos Aires
Argentina

Diciembre
2014

© 2014, FACULTAD DE CIENCIAS JURÍDICAS Y SOCIALES - PROSECRETARÍA DE PLANIFICACIÓN Y DESARROLLO ESTRATÉGICO.

48 N° 582 1° piso - La Plata - Provincia de Buenos Aires - Argentina

www.jursoc.unlp.edu.ar / decanato@jursoc.unlp.edu.ar

Se autoriza la reproducción total o parcial del presente informe con cita de su fuente.

ÍNDICE

Introducción del Sr. Decano	2
I. Datos de la Prosecretaría del Consejo Directivo	3
II. Datos de la Secretaría de Asuntos Académicos	5
III. Datos de la Secretaría de Asuntos Estudiantiles	23
IV. Datos de la Secretaría de Extensión Universitaria	25
V. Datos de la Secretaría de Investigación Científica	29
VI. Datos de la Secretaría de Postgrado	31
VII. Datos de la Prosecretaría de Capacitación Docente	33
VIII. Datos de la Secretaría de Relaciones Institucionales.....	34
IX. Datos de la Secretaría Administrativa	35
X. Datos de la Secretaría Económico - Financiera	37
XI. Datos de la Dirección de Biblioteca	40
XII. Apéndice	41
XIII. Índice de Tablas	45

INTRODUCCION

Ponemos a consideración de la comunidad universitaria de la Facultad de Ciencias Jurídicas y Sociales de la Universidad Nacional de La Plata el anuario estadístico correspondiente al año 2013.

A partir de la Resolución N° 107/14 del Consejo Directivo, y por el que se aprobara el organigrama funcional y de gestión de ésta unidad académica, en el mismo se crea la Prosecretaría de Planificación y Desarrollo Estratégico a efectos de comenzar a trazar institucionalmente programas específicos tendientes a: a) Institucionalizar los procesos de autoevaluación institucional y académica, b) Relevar, contrastar, analizar y promover propuestas de acuerdo a los datos estadísticos que genere la gestión institucional, académica, investigación, postgrados, administrativa, etc.; c) Desarrollar un programa de confección de un "Plan Estratégico" para plasmar en un documento institucional aquellas decisiones que planifiquen el crecimiento y futuro de la institución a mediano y largo plazo.

Se trata de una de las funciones esenciales que deben considerarse en una gestión institucional, autoevaluarse y mirarse para mejorar, planificar para crecer ordenadamente, y determinar los objetivos estratégicos que se decide construir consensuadamente en la comunidad universitaria de ésta Facultad de Ciencias Jurídicas y Sociales.

Todos nosotros nos encontramos inmersos en una institución de educación superior con alrededor de treinta mil alumnos activos, más de quinientos graduados por año, tres mil ingresantes y aspirantes a las carreras que se dictan, alumnos de postgrado, más de ochocientos profesores y auxiliares docentes, más de treinta investigadores, más de ciento veinte trabajadores no docentes, datos que por sí sólo demuestran la importancia que tiene la institución y que obliga a quienes la Gobiernen a promover espacios para la construcción colectiva del modelo institucional y su planificación.

El presente anuario estadístico 2013 pretende comenzar el recorrido de relevar los datos cuantitativos que las diversas áreas nos muestran en la gestión anual, que puestos al conocimiento público y rendición de cuentas a la sociedad permita la toma de decisiones futuras.

Este, entonces, es el primer informe de una serie de varios que se están elaborando con el objeto además de dotar a la institución de datos oficiales públicos, a partir de los cuales podrán elaborarse políticas universitarias tendientes a consolidar, promover y mejorar la Facultad de Ciencias Jurídicas y Sociales de la Universidad Nacional de La Plata.

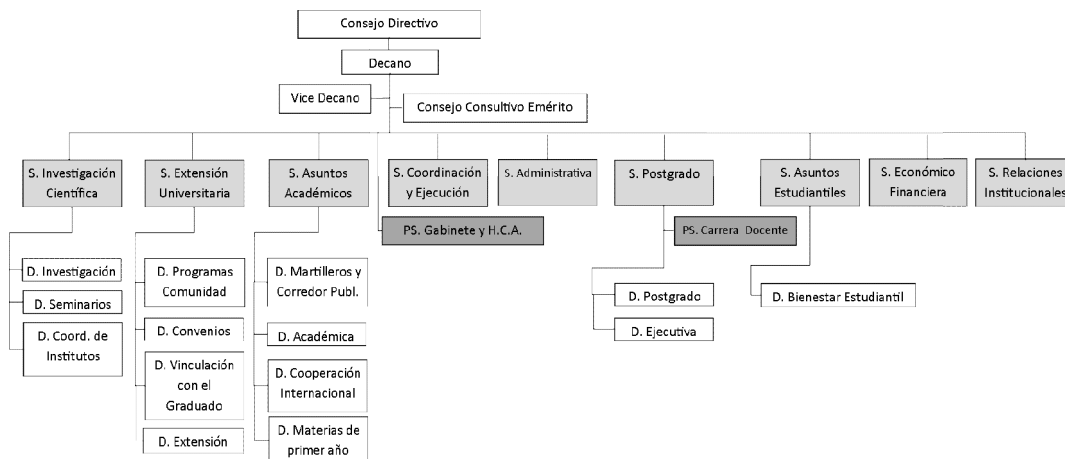
La Plata, 1° de diciembre de 2014.

Abog. Vicente Santos ATELA
Decano

Abog. Lautaro Martín RAMIREZ
Prosecretario de Planificación y Desarrollo Estratégico

I. PROSECRETARÍA DE CONSEJO DIRECTIVO

1. Organigrama de la Facultad de Ciencias Jurídicas y Sociales



Fuente: Elaborado por la Prosecretaría de Gestión y Planificación en base al Acta N° 338, Correspondiente a la sesión ordinaria del Consejo Directivo del 19 de julio de 2007 y posteriores modificaciones hasta el año 2013.

Ref. S. Secretaría / PS. Prosecretaría / D. Dirección.

2. Sesiones del Consejo Directivo realizadas en el año 2013

Consejo Directivo	Ordinarias	Extraordinarias
Número de sesiones	8	1
Total	9	

Fuente: Prosecretaría de Consejo Directivo.

3. Consejeros Directivos del año 2013

Clausro de Profesores	
Titulares	Suplentes
Gatti, Ángel Eduardo	-
Atela, Vicente Santos	Marchiano, Susana
Krikorian, Marcelo Adolfo	Grajales, Amos Arturo
Martín, Juan Carlos	Tisera, Héctor Alfredo
Franchini, María Florencia	Arriagada, Fabio Isaac
Delucis, Sergio Daniel	Mazzeo, Flavia Lorena
Zendri, Lilitiana	Ramirez, Luis Antonio
Clausro de Graduados y Auxiliares Docentes	
Titulares	Suplentes
Ayllón, Federico	Catani, Mercedes
Bouchoux, Manuel Alberto	Falomir Lockhart, Nicolás Pedro
Montero Labat, Edwin Manuel	De Rosa, Diego
Clausro de No Docentes	
Titular	Suplente
Sauer, Cecilia Patricia Inés	Barloqui, Mario Walter
Clausro de Estudiantes	
Titulares	Suplentes
Eliseche, Joaquín	Durán, María Julia
Drake, Bárbara	Garnica, Ayelén
Muele Soler, Joaquín	Sommer, Matías
Niño Gómez, Carlos Nicolás	Acosta, Bárbara

Meyer, Pablo	Salsamendi Vendramini, Natalia
--------------	--------------------------------

Fuente: Prosecretaría de Consejo Directivo.

4. Asistencia de los Consejeros Directivos a las sesiones del año 2013

CLAUSTRO	21/3	15/4	2/5	6/6	4/7	29/8	17/10	21/11	12/12
Profesores	5	4	4	7	5	5	6	6	6
Alumnos	5	5	5	5	5	5	5	5	5
Graduados	1	1	2	1	2	2	2	1	2
No docentes	1	1	1	1	1	1	1	1	1
Total	12	11	12	14	13	13	14	13	14

Fuente: Prosecretaría de Consejo Directivo.

5. Número de expedientes tratados en cada Sesión

SESIÓN	ORDEN DEL DÍA	SOBRE TABLAS
21/3	36	3
15/4	4	1
2/5	25	5
6/6	47	6
4/7	20	4
29/8	62	7
17/10	59	4
21/11	34	5
12/12	17	5
Total	304	40
	344	

Fuente: Prosecretaría de Consejo Directivo.

II. SECRETARÍA DE ASUNTOS ACADÉMICOS

6. Ingresantes, alumnos regulares y graduados de la Carrera de Abogacía en el año 2013

Aspirantes	Ingresantes	Alumnos regulares	Graduados
2663	1665	68525	505

Fuente: Departamento de Alumnos, Área de Enseñanza.

7. Ingresantes, alumnos regulares y graduados de la Carrera de Procurador en el año 2013

Ingresantes	Alumnos regulares	Graduados
1665	20993	233

Fuente: Departamento de Alumnos, Área de Enseñanza.

8. Ingresantes y graduados de la Carrera de Escribanía en el año 2013

Ingresantes	Graduados
133	152

Departamento de Alumnos, Área de Enseñanza.

9. Ingresantes, alumnos regulares y graduados de la Carrera de Martilleros y Corredores Públicos en el año 2013

Ingresantes	Alumnos regulares	Graduados
57	318	48

Departamento de Alumnos, Área de Enseñanza.

10. Ingreso

Aspirantes	Aspirantes que comenzaron el CAU	Aprobados / Ingresantes
2663	2370	1665

Fuente: Departamento de Alumnos, Área de Enseñanza.

11. Egreso

	Cantidad de egresados	Cantidad de títulos emitidos
De la carrera de Abogacía	505	472
De la carrera de Procurador	233	403
De la carrera de Escribanía	152	159
De la Carrera de Martilleros	48	39
TOTAL	938	1073

Fuente: Departamento de Alumnos, Área de Enseñanza y Área de Títulos.

12. Pases y equivalencias en el año 2013

	Total
Alumnos que pidieron el pase a ésta Facultad provenientes de otras Facultades de Derecho	44
Alumnos que pidieron equivalencias de Facultades que no son de Derecho	34
Total	78

Fuente: Departamento de Alumnos, Área de Pases y Equivalencias.

13. Cursadas (oferta de comisiones por cuatrimestre y semestrales) en el año 2013

Ingreso Curso de Adaptación Universitaria	Régimen de Cuatro Materias Primer cuatrimestre	Cuatrimestrales (no ingresantes) Primer Cuatrimestre	Semestrales	Régimen de Cuatro Materias Segundo cuatrimestre	Cuatrimestrales (no ingresantes) Segundo Cuatrimestre	Total
82	51	175	102	51	180	641

Fuente: Departamento de Alumnos, Área de Enseñanza.

13.1. Resultados de las encuestas a los alumnos de los cursos por promoción (Ingresantes - primer cuatrimestre 2013)

I. CUMPLIMIENTO DOCENTE	
1. Inasistencia del Docente a clases	0-2: 2251 (74.88%) 3-5: 573 (19.06%) Más de 6: 182 (6.05%)
2. Puntualidad del Docente	Puntual: 1783 (59.35%) Regularmente puntual: 948 (31.56%) No cumple puntualidad: 273 (9.09%)
II. MATERIAL DE LA ASIGNATURA	
3. El material sugerido por el Docente ha sido...	Actualizado: 2816 (93.71%) Desactualizado: 189 (6.29%)
4. ¿Concurrió a la Biblioteca?	Sí: 1254 (41.65%) No: 1757 (58.35%)
5. ¿El material de estudio fue encontrado en la Biblioteca de la Facultad?	Sí: 1522 (50.56%) No: 1488 (49.44%)
6. Concorre con mayor frecuencia a...	Fotocopiadora: 2556 (84.83%) Biblioteca: 457 (15.17%)
7. ¿Qué material utiliza para el estudio?	Libros: 2901 (44.58%) Apuntes de clases: 1960 (30.12%) Fotocopias parciales de libros: 812 (12.48%) Revistas especializadas: 72 (1.11%) Jurisprudencia: 68 (1.04%) Internet: 695 (10.68%)
III. SITUACIÓN ACADÉMICA Y DEBERES DEL ALUMNO	
8. ¿Cuántas materias ha cursado en este Cuatrimestre?	0: 90 (2.99%) 1: 297 (9.86%) 2: 2607 (86.53%) 3: 18 (0.60%) Más de 3: 1 (0.03%)
9. ¿Cuántas materias de las que ha cursado aprobó?	0: 604 (20.06%) 1: 1249 (41.48%) 2: 1145 (38.03%) 3: 13 (0.43%) Más de 3: 0 (0.00%)
10. ¿Qué cantidad de horas diarias le ha dedicado al estudio?	0-1: 424 (14.08%) 2-4: 1780 (59.10%) Más de 4: 808 (26.83%)
11. ¿Qué cantidad de horas semanales completa?	5-10: 962 (31.97%) 11-15: 1075 (35.73%) 16-20: 644 (21.40%) Más de 20: 328 (10.90%)
12. ¿Cómo fue su participación en el curso?	Muy alta: 290 (9.64%) Alta: 942 (31.31%) Baja: 1428 (47.46%) No participó: 349 (11.60%)

13. ¿Cuántas ausencias tuvo en el curso?	1-3: 1958 (65.20%) 4-7: 916 (30.50%) Más de 7: 129 (4.30%)
14. ¿Cuántas materias Libres rindió durante la cursada?	0: 2523 (83.71%) 1: 385 (12.77%) 2: 93 (3.09%) 3: 13 (0.43%) Más de 3: 0 (0.00%)
15. ¿Cuántas aprobó?	0: 2418 (80.25%) 1: 467 (15.50%) 2: 116 (3.85%) 3: 11 (0.37%) Más de 3: 1 (0.03%)
IV. SITUACIÓN ACADÉMICA Y DEBERES DEL ALUMNO	
16. ¿Cuál fue su año de ingreso a la Facultad?	2009: 91 (3.03%) 2008: 6 (0.20%) 2007: 7 (0.23%) 2006: 3 (0.10%) 2005: 1 (0.03%) 2004: 0 (0.00%) 2003: 2 (0.07%) 2002: 0 (0.00%) 2001: 1 (0.03%) 2000: 1 (0.03%) 1999: 1 (0.03%) 1998: 1 (0.03%) 1997: 7 (0.23%) Otros años: 2880 (95.97%)
17. Reside y vive en la ciudad de La Plata...	Sí: 2484 (82.39%) No: 531 (17.61%)
18. Vive con su familia...	Sí: 2055 (68.30%) No: 954 (31.70%)
19. Su localidad de origen es...	La Plata: 1623 (53.97%) Conurbano Bonaerense: 340 (11.31%) Interior Bonaerense: 667 (22.18%) Otra provincia: 339 (11.27%) Otro país: 38 (1.26%)
20. Posee empleo o trabajo habitual...	Sí: 989 (32.88%) No: 2019 (67.12%)
21. ¿Cuántos empleos o trabajos habituales posee?	0: 2034 (67.60%) 1: 833 (27.68%) 2: 127 (4.22%) Más de 2: 15 (0.50%)
22. El empleo o trabajo habitual que posee es... (OPCIONAL)	Privado: 649 (21.58%) Público Municipal: 50 (1.66%) Público Provincial: 212 (7.05%) Público Nacional: 49 (1.63%) No posee empleo: 2048 (68.09%)
V. LA METODOLOGÍA	
23. La metodología empleada en clases consistió en...	Clases Expositivas: 1473 (25.09%) Trabajos Prácticos de realización en clase: 724 (12.33%) Trabajos Prácticos de realización domiciliaria: 474 (8.07%) Trabajos Prácticos individuales: 573 (9.76%) Trabajos Prácticos grupales: 406 (6.92%)

	Otras: 2221 (37.83%)
24. Modalidades de Trabajos Prácticos	Análisis de casos: 536 (12.54%) Informes: 262 (6.13%) Monografías: 308 (7.20%) Ensayos: 86 (2.01%) Juegos de Rol: 77 (1.80%) Preparación de escritos: 237 (5.54%) Otras: 2770 (64.78%)
VI. EVALUACIÓN DE LAS CLASES	
25. ¿Cómo considera que fueron dictadas las clases?	Muy bien: 1507 (50.13%) Bien: 1117 (37.16%) Regular: 293 (9.75%) Mal: 89 (2.96%)
26. ¿Cómo resultó el vínculo Docente-Alumno?	Muy bueno: 1197 (39.82%) Aceptable: 1194 (39.72%) Escaso: 409 (13.61%) Ninguno: 206 (6.85%)
VII. CUMPLIMIENTO DOCENTE	
27. ¿Cómo resultó la dinámica de las clases?	Muy dinámica: 1050 (34.86%) Dinámica: 1329 (44.12%) Poco dinámica: 455 (15.11%) Aburrida: 178 (5.91%)
VIII. EVALUACIÓN DE LAS CLASES	
28. ¿Considera que el docente estimuló la participación en clase?	Sí: 2355 (78.37%) No: 650 (21.63%)
29. Califique la disposición del Docente a responder preguntas...	Muy buena: 1614 (53.50%) Buena: 1069 (35.43%) Regular: 260 (8.62%) Mala: 74 (2.45%)
30. El Docente realizó una planificación del curso...	Sí: 2368 (78.57%) No: 646 (21.43%)
31. ¿La cátedra completó el abordaje de la totalidad del programa de la asignatura?	Sí: 2329 (77.35%) No: 682 (22.65%)
32. ¿Se abordaron temas de la realidad actual?	Sí: 2350 (78.15%) No: 657 (21.85%)
IX. FORMA DE EVALUAR	
33. Indique cuáles fueron las modalidades de Evaluación...	Oral: 1697 (35.98%) Escrita: 2412 (51.15%) Presencial: 409 (8.67%) Domiciliaria: 83 (1.76%) Mixta: 115 (2.44%)
34. ¿Considera que ha sido calificado conforme al Régimen de Enseñanza Vigente?	Sí: 2801 (93.09%) No: 208 (6.91%)
35. ¿Aprobó esta cursada?	Sí: 1925 (66.20%) No: 983 (33.80%)
X. USO DE HERRAMIENTAS TECNOLÓGICAS DIDÁCTICAS	
36. ¿El Docente utilizó alguna herramienta tecnológica durante el curso?	Cañón de video y notebook: 1472 (33.48%) Retroproyector: 147 (3.34%) Material disponible en Cátedras Virtuales: 561 (12.76%) Correo electrónico para comunicarse: 729 (16.58%) La Cátedra posee página web o blog: 328 (7.46%) No utiliza ninguna herramienta: 1159 (26.36%)

Fuente: Área de Comunicación Visual.

13.2. Resultados de las encuestas a los alumnos de los cursos por promoción (Ingresantes - segundo cuatrimestre 2013)

I. CUMPLIMIENTO DOCENTE	
1. Inasistencia del Docente a clases	0-2: 1806 (74.44%) 3-5: 484 (19.95%) Más de 6: 136 (5.61%)
2. Puntualidad del Docente	Puntual: 1675 (69.02%) Regularmente puntual: 606 (24.97%) No cumple puntualidad: 146 (6.02%)
II. MATERIAL DE LA ASIGNATURA	
3. El material sugerido por el Docente ha sido...	Actualizado: 2211 (91.25%) Desactualizado: 212 (8.75%)
4. ¿Concurrió a la Biblioteca?	Sí: 1139 (46.93%) No: 1288 (53.07%)
5. ¿El material de estudio fue encontrado en la Biblioteca de la Facultad?	Sí: 1364 (56.18%) No: 1064 (43.82%)
6. Concorre con mayor frecuencia a...	Fotocopiadora: 2067 (84.75%) Biblioteca: 372 (15.25%)
7. ¿Qué material utiliza para el estudio?	Libros: 2340 (44.51%) Apuntes de clases: 1533 (29.16%) Fotocopias parciales de libros: 727 (13.83%) Revistas especializadas: 43 (0.82%) Jurisprudencia: 64 (1.22%) Internet: 550 (10.46%)
III. SITUACIÓN ACADÉMICA Y DEBERES DEL ALUMNO	
8. ¿Cuántas materias ha cursado en este Cuatrimestre?	0: 65 (2.68%) 1: 471 (19.44%) 2: 1574 (64.96%) 3: 244 (10.07%) Más de 3: 69 (2.85%)
9. ¿Cuántas materias de las que ha cursado aprobó?	0: 251 (10.35%) 1: 839 (34.58%) 2: 1061 (43.73%) 3: 213 (8.78%) Más de 3: 62 (2.56%)
10. ¿Qué cantidad de horas diarias le ha dedicado al estudio?	0-1: 269 (11.09%) 2-4: 1441 (59.40%) Más de 4: 716 (29.51%)
11. ¿Qué cantidad de horas semanales completa?	5-10: 672 (27.67%) 11-15: 818 (33.68%) 16-20: 632 (26.02%) Más de 20: 307 (12.64%)
12. ¿Cómo fue su participación en el curso?	Muy alta: 309 (12.76%) Alta: 932 (38.48%) Baja: 991 (40.92%) No participó: 190 (7.84%)
13. ¿Cuántas ausencias tuvo en el curso?	1-3: 1512 (62.35%) 4-7: 841 (34.68%) Más de 7: 72 (2.97%)
14. ¿Cuántas materias Libres rindió durante la cursada?	0: 1838 (75.73%) 1: 454 (18.71%) 2: 104 (4.29%) 3: 27 (1.11%)

	Más de 3: 4 (0.16%)
15. ¿Cuántas aprobó?	0: 1911 (79.20%) 1: 356 (14.75%) 2: 112 (4.64%) 3: 34 (1.41%) Más de 3: 0 (0.00%)
IV. SITUACIÓN ACADÉMICA Y DEBERES DEL ALUMNO	
16. ¿Cuál fue su año de ingreso a la Facultad?	2009: 84 (3.47%) 2008: 4 (0.17%) 2007: 5 (0.21%) 2006: 6 (0.25%) 2005: 3 (0.12%) 2004: 1 (0.04%) 2003: 1 (0.04%) 2002: 3 (0.12%) 2001: 1 (0.04%) 2000: 2 (0.08%) 1999: 3 (0.12%) 1998: 2 (0.08%) 1997: 4 (0.17%) Otros años: 2303 (95.09%)
17. Vive con su familia...	Sí: 1537 (63.36%) No: 889 (36.64%)
18. Su localidad de origen es...	La Plata: 1294 (53.40%) Conurbano Bonaerense: 216 (8.91%) Interior Bonaerense: 611 (25.22%) Otra provincia: 299 (12.34%) Otro país: 3 (0.12%)
19. Posee empleo o trabajo habitual...	Sí: 666 (27.48%) No: 1758 (72.52%)
20. ¿Cuántos empleos o trabajos habituales posee?	0: 1792 (73.90%) 1: 529 (21.81%) 2: 80 (3.30%) Más de 2: 24 (0.99%)
22. El empleo o trabajo habitual que posee es... (OPCIONAL)	Privado: 429 (17.71%) Público Municipal: 53 (2.19%) Público Provincial: 111 (4.58%) Público Nacional: 30 (1.24%) No posee empleo: 1800 (74.29%)
V. LA METODOLOGÍA	
23. La metodología empleada en clases consistió en...	Clases Expositivas: 1324 (25.33%) Trabajos Prácticos de realización en clase: 704 (13.47%) Trabajos Prácticos de realización domiciliaria: 455 (8.70%) Trabajos Prácticos individuales: 461 (8.82%) Trabajos Prácticos grupales: 437 (8.36%) Otras: 1846 (35.32%)
24. Modalidades de Trabajos Prácticos	Análisis de casos: 547 (14.65%) Informes: 311 (8.33%) Monografías: 238 (6.38%) Ensayos: 89 (2.38%) Juegos de Rol: 91 (2.44%) Preparación de escritos: 241 (6.46%) Otras: 2216 (59.36%)
VI. EVALUACIÓN DE LAS CLASES	

25. ¿Cómo considera que fueron dictadas las clases?	Muy bien: 2453 (49.25%) Bien: 1928 (38.71%) Regular: 458 (9.19%) Mal: 142 (2.85%)
26. ¿Cómo resultó el vínculo Docente-Alumno?	Muy bueno: 1042 (44.17%) Aceptable: 919 (38.96%) Escaso: 279 (11.83%) Ninguno: 119 (5.04%)
VII. CUMPLIMIENTO DOCENTE	
27. ¿Cómo resultó la dinámica de las clases?	Muy dinámica: 911 (37.52%) Dinámica: 1031 (42.46%) Poco dinámica: 329 (13.55%) Aburrida: 157 (6.47%)
VIII. EVALUACIÓN DE LAS CLASES	
28. ¿Considera que el docente estimuló la participación en clase?	Sí: 1981 (81.62%) No: 446 (18.38%)
29. Califique la disposición del Docente a responder preguntas...	Muy buena: 1336 (55.07%) Buena: 848 (34.95%) Regular: 182 (7.50%) Mala: 60 (2.47%)
30. El Docente realizó una planificación del curso...	Sí: 2059 (84.91%) No: 366 (15.09%)
31. ¿La cátedra completó el abordaje de la totalidad del programa de la asignatura?	Sí: 2021 (83.27%) No: 406 (16.73%)
32. ¿Se abordaron temas de la realidad actual?	Sí: 2024 (83.57%) No: 398 (16.43%)
IX. FORMA DE EVALUAR	
33. Indique cuáles fueron las modalidades de Evaluación...	Oral: 1569 (40.54%) Escrita: 1853 (47.88%) Presencial: 314 (8.11%) Domiciliaria: 69 (1.78%) Mixta: 65 (1.68%)
34. ¿Considera que ha sido calificado conforme al Régimen de Enseñanza Vigente?	Sí: 2259 (93.12%) No: 167 (6.88%)
35. ¿Aprobó esta cursada?	Sí: 1931 (79.63%) No: 494 (20.37%)
X. USO DE HERRAMIENTAS TECNOLÓGICAS DIDÁCTICAS	
36. ¿El Docente utilizó alguna herramienta tecnológica durante el curso?	Cañón de video y notebook: 1354 (38.19%) Retroproyector: 139 (3.92%) Material disponible en Cátedras Virtuales: 454 (12.81%) Correo electrónico para comunicarse: 590 (16.64%) La Cátedra posee página web o blog: 294 (8.29%) No utiliza ninguna herramienta: 714 (20.14%)

Fuente: Área de Comunicación Visual.

13.3. Resultados de las encuestas a los alumnos de los cursos por promoción (primer cuatrimestre 2013)

I. CUMPLIMIENTO DOCENTE	
1. Inasistencia del Docente a clases	0-2: 7030 (75.40%) 3-5: 1676 (17.98%) Más de 6: 617 (6.62%)

2. Puntualidad del Docente	Puntual: 5647 (60.56%) Regularmente puntual: 2722 (29.19%) No cumple puntualidad: 956 (10.25%)
II. MATERIAL DE LA ASIGNATURA	
3. El material sugerido por el Docente ha sido...	Actualizado: 8563 (91.79%) Desactualizado: 766 (8.21%)
4. ¿Concurrió a la Biblioteca?	Sí: 3851 (41.26%) No: 5482 (58.74%)
5. ¿El material de estudio fue encontrado en la Biblioteca de la Facultad?	Sí: 4630 (49.65%) No: 4695 (50.35%)
6. Concorre con mayor frecuencia a...	Fotocopiadora: 7836 (83.83%) Biblioteca: 1511 (16.17%)
7. ¿Qué material utiliza para el estudio?	Libros: 8424 (31.80%) Apuntes de clases: 6878 (25.96%) Fotocopias parciales de libros: 4266 (16.10%) Revistas especializadas: 607 (2.29%) Jurisprudencia: 3080 (11.63%) Internet: 3236 (12.22%)
III. SITUACIÓN ACADÉMICA Y DEBERES DEL ALUMNO	
8. ¿Cuántas materias ha cursado en este Cuatrimestre?	0: 134 (1.44%) 1: 2635 (28.25%) 2: 3650 (39.13%) 3: 2248 (24.10%) Más de 3: 660 (7.08%)
9. ¿Cuántas materias de las que ha cursado aprobó?	0: 541 (5.80%) 1: 3176 (34.04%) 2: 3367 (36.09%) 3: 1738 (18.63%) Más de 3: 508 (5.44%)
10. ¿Qué cantidad de horas diarias le ha dedicado al estudio?	0-1: 878 (9.40%) 2-4: 4709 (50.43%) Más de 4: 3750 (40.16%)
11. ¿Qué cantidad de horas semanales completa?	5-10: 2016 (21.61%) 11-15: 2612 (28.00%) 16-20: 2674 (28.66%) Más de 20: 2028 (21.74%)
12. ¿Cómo fue su participación en el curso?	Muy alta: 720 (7.72%) Alta: 3011 (32.27%) Baja: 4417 (47.34%) No participó: 1183 (12.68%)
13. ¿Cuántas ausencias tuvo en el curso?	1-3: 4184 (44.89%) 4-7: 4647 (49.86%) Más de 7: 490 (5.26%)
14. ¿Cuántas materias Libres rindió durante la cursada?	0: 6358 (68.22%) 1: 2427 (26.04%) 2: 423 (4.54%) 3: 96 (1.03%) Más de 3: 16 (0.17%)
15. ¿Cuántas aprobó?	0: 6533 (70.07%) 1: 2178 (23.36%) 2: 453 (4.86%) 3: 120 (1.29%) Más de 3: 40 (0.43%)
IV. RELEVAMIENTO SOCIAL DEL ALUMNO	
16. ¿Cuál fue su año de ingreso a la Facultad?	2009: 1609 (17.28%)

	<p>2008: 1206 (12.95%) 2007: 888 (9.54%) 2006: 618 (6.64%) 2005: 464 (4.98%) 2004: 362 (3.89%) 2003: 306 (3.29%) 2002: 185 (1.99%) 2001: 178 (1.91%) 2000: 105 (1.13%) 1999: 100 (1.07%) 1998: 55 (0.59%) 1997: 67 (0.72%) Otros años: 3170 (34.04%)</p>
17. Reside y vive en la ciudad de La Plata...	<p>Sí: 8387 (89.81%) No: 952 (10.19%)</p>
18. Vive con su familia...	<p>Sí: 5418 (58.12%) No: 3904 (41.88%)</p>
19. Su localidad de origen es...	<p>La Plata: 4923 (52.83%) Conurbano Bonaerense: 598 (6.42%) Interior Bonaerense: 2667 (28.62%) Otra provincia: 1076 (11.55%) Otro país: 55 (0.59%)</p>
20. Posee empleo o trabajo habitual...	<p>Sí: 4598 (49.30%) No: 4728 (50.70%)</p>
21. ¿Cuántos empleos o trabajos habituales posee?	<p>0: 4756 (51.02%) 1: 3872 (41.54%) 2: 564 (6.05%) Más de 2: 129 (1.38%)</p>
22. El empleo o trabajo habitual que posee es... (OPCIONAL)	<p>Privado: 2655 (28.42%) Público Municipal: 206 (2.21%) Público Provincial: 1544 (16.53%) Público Nacional: 207 (2.22%) No posee empleo: 4729 (50.63%)</p>
V. LA METODOLOGÍA	
23. La metodología empleada en clases consistió en...	<p>Clases Expositivas: 6665 (31.13%) Trabajos Prácticos de realización en clase: 2617 (12.22%) Trabajos Prácticos de realización domiciliaria: 2471 (11.54%) Trabajos Prácticos individuales: 1813 (8.47%) Trabajos Prácticos grupales: 2099 (9.80%) Otras: 5744 (26.83%)</p>
24. Modalidades de Trabajos Prácticos	<p>Análisis de casos: 2905 (20.21%) Informes: 1335 (9.29%) Monografías: 930 (6.47%) Ensayos: 330 (2.30%) Juegos de Rol: 317 (2.21%) Preparación de escritos: 706 (4.91%) Otras: 7849 (54.61%)</p>
VI. EVALUACIÓN DE LAS CLASES	
25. ¿Cómo considera que fueron dictadas las clases?	<p>Muy bien: 4166 (44.69%) Bien: 3330 (35.72%) Regular: 1249 (13.40%) Mal: 578 (6.20%)</p>

26. ¿Cómo resultó el vínculo Docente-Alumno?	Muy bueno: 3942 (42.27%) Aceptable: 3314 (35.54%) Escaso: 1340 (14.37%) Ninguno: 729 (7.82%)
VII. CUMPLIMIENTO DOCENTE	
27. ¿Cómo resultó la dinámica de las clases?	Muy dinámica: 2989 (32.03%) Dinámica: 3678 (39.42%) Poco dinámica: 1777 (19.04%) Aburrida: 887 (9.51%)
VIII. EVALUACIÓN DE LAS CLASES	
28. ¿Considera que el docente estimuló la participación en clase?	Sí: 7282 (78.08%) No: 2044 (21.92%)
29. Califique la disposición del Docente a responder preguntas...	Muy buena: 5157 (55.32%) Buena: 3001 (32.19%) Regular: 792 (8.50%) Mala: 372 (3.99%)
30. El Docente realizó una planificación del curso...	Sí: 7319 (78.49%) No: 2006 (21.51%)
31. ¿La cátedra completó el abordaje de la totalidad del programa de la asignatura?	Sí: 6775 (72.61%) No: 2556 (27.39%)
32. ¿Se abordaron temas de la realidad actual?	Sí: 8273 (88.78%) No: 1046 (11.22%)
IX. FORMA DE EVALUAR	
33. Indique cuáles fueron las modalidades de Evaluación...	Oral: 4816 (34.13%) Escrita: 7015 (49.72%) Presencial: 1410 (9.99%) Domiciliaria: 566 (4.01%) Mixta: 302 (2.14%)
34. ¿Considera que ha sido calificado conforme al Régimen de Enseñanza Vigente?	Sí: 8523 (91.34%) No: 808 (8.66%)
35. ¿Aprobó esta cursada?	Sí: 8429 (90.46%) No: 889 (9.54%)
X. USO DE HERRAMIENTAS TECNOLÓGICAS DIDÁCTICAS	
36. ¿El Docente utilizó alguna herramienta tecnológica durante el curso?	Cañón de video y notebook: 4053 (29.31%) Retroproyector: 458 (3.31%) Material disponible en Cátedras Virtuales: 2147 (15.53%) Correo electrónico para comunicarse: 3016 (21.81%) La Cátedra posee página web o blog: 1109 (8.02%) No utiliza ninguna herramienta: 3044 (22.01%)

Fuente: Área de Comunicación Visual.

13.4. Resultados de las encuestas a los alumnos de los cursos por promoción (Segundo cuatrimestre 2013)

I. CUMPLIMIENTO DOCENTE	
1. Inasistencia del Docente a clases	0-2: 6312 (76.88%) 3-5: 1497 (18.23%) Más de 6: 401 (4.88%)
2. Puntualidad del Docente	Puntual: 5522 (67.27%) Regularmente puntual: 2088 (25.44%) No cumple puntualidad: 599 (7.30%)
II. MATERIAL DE LA ASIGNATURA	

3. El material sugerido por el Docente ha sido...	Actualizado: 7604 (92.56%) Desactualizado: 611 (7.44%)
4. ¿Concurrió a la Biblioteca?	Sí: 3908 (47.54%) No: 4312 (52.46%)
5. ¿El material de estudio fue encontrado en la Biblioteca de la Facultad?	Sí: 4512 (54.96%) No: 3698 (45.04%)
6. Concorre con mayor frecuencia a...	Fotocopiadora: 6726 (81.84%) Biblioteca: 1492 (18.16%)
7. ¿Qué material utiliza para el estudio?	Libros: 7543 (34.05%) Apuntes de clases: 5616 (25.35%) Fotocopias parciales de libros: 3352 (15.13%) Revistas especializadas: 545 (2.46%) Jurisprudencia: 2484 (11.21%) Internet: 2613 (11.80%)
III. SITUACIÓN ACADÉMICA Y DEBERES DEL ALUMNO	
8. ¿Cuántas materias ha cursado en este Cuatrimestre?	0: 132 (1.61%) 1: 2141 (26.08%) 2: 3307 (40.29%) 3: 1998 (24.34%) Más de 3: 631 (7.69%)
9. ¿Cuántas materias de las que ha cursado aprobó?	0: 388 (4.72%) 1: 2332 (28.39%) 2: 3054 (37.18%) 3: 1861 (22.65%) Más de 3: 580 (7.06%)
10. ¿Qué cantidad de horas diarias le ha dedicado al estudio?	0-1: 709 (8.63%) 2-4: 4129 (50.27%) Más de 4: 3376 (41.10%)
11. ¿Qué cantidad de horas semanales completa?	5-10: 1631 (19.88%) 11-15: 2327 (28.36%) 16-20: 2456 (29.93%) Más de 20: 1792 (21.84%)
12. ¿Cómo fue su participación en el curso?	Muy alta: 830 (10.10%) Alta: 2837 (34.51%) Baja: 3694 (44.93%) No participó: 860 (10.46%)
13. ¿Cuántas ausencias tuvo en el curso?	1-3: 3939 (48.01%) 4-7: 3890 (47.41%) Más de 7: 376 (4.58%)
14. ¿Cuántas materias Libres rindió durante la cursada?	0: 4917 (59.88%) 1: 2373 (28.90%) 2: 727 (8.85%) 3: 154 (1.88%) Más de 3: 41 (0.50%)
15. ¿Cuántas aprobó?	0: 5110 (62.65%) 1: 2152 (26.39%) 2: 712 (8.73%) 3: 182 (2.23%) Más de 3: 0 (0.00%)
IV. RELEVAMIENTO SOCIAL DEL ALUMNO	
16. ¿Cuál fue su año de ingreso a la Facultad?	2009: 1561 (19.04%) 2008: 871 (10.62%) 2007: 684 (8.34%) 2006: 411 (5.01%) 2005: 286 (3.49%)

	2004: 308 (3.76%) 2003: 209 (2.55%) 2002: 137 (1.67%) 2001: 130 (1.59%) 2000: 93 (1.13%) 1999: 83 (1.01%) 1998: 80 (0.98%) 1997: 61 (0.74%) Otros años: 3285 (40.07%)
18. Vive con su familia...	Sí: 4888 (59.49%) No: 3329 (40.51%)
19. Su localidad de origen es...	La Plata: 4369 (53.13%) Conurbano Bonaerense: 599 (7.28%) Interior Bonaerense: 2247 (27.33%) Otra provincia: 957 (11.64%) Otro país: 51 (0.62%)
20. Posee empleo o trabajo habitual...	Sí: 3916 (47.69%) No: 4296 (52.31%)
21. ¿Cuántos empleos o trabajos habituales posee?	0: 4341 (52.81%) 1: 3326 (40.46%) 2: 448 (5.45%) Más de 2: 105 (1.28%)
22. El empleo o trabajo habitual que posee es... (OPCIONAL)	Privado: 2241 (27.26%) Público Municipal: 184 (2.24%) Público Provincial: 1258 (15.30%) Público Nacional: 200 (2.43%) No posee empleo: 4338 (52.77%)
V. LA METODOLOGÍA	
23. La metodología empleada en clases consistió en...	Clases Expositivas: 5415 (28.83%) Trabajos Prácticos de realización en clase: 2310 (12.30%) Trabajos Prácticos de realización domiciliaria: 2213 (11.78%) Trabajos Prácticos individuales: 1593 (8.48%) Trabajos Prácticos grupales: 1706 (9.08%) Otras: 5546 (29.53%)
24. Modalidades de Trabajos Prácticos	Análisis de casos: 2625 (19.96%) Informes: 1262 (9.60%) Monografías: 914 (6.95%) Ensayos: 326 (2.48%) Juegos de Rol: 368 (2.80%) Preparación de escritos: 621 (4.72%) Otras: 7033 (53.49%)
VI. EVALUACIÓN DE LAS CLASES	
25. ¿Cómo considera que fueron dictadas las clases?	Muy bien: 7323 (44.55%) Bien: 6353 (38.65%) Regular: 1922 (11.69%) Mal: 838 (5.10%)
26. ¿Cómo resultó el vínculo Docente-Alumno?	Muy bueno: 3565 (43.35%) Aceptable: 3059 (37.20%) Escaso: 1120 (13.62%) Ninguno: 480 (5.84%)
VII. CUMPLIMIENTO DOCENTE	
27. ¿Cómo resultó la dinámica de las clases?	Muy dinámica: 2774 (33.70%) Dinámica: 3280 (39.85%)

	Poco dinámica: 1479 (17.97%) Aburrida: 698 (8.48%)
VIII. EVALUACIÓN DE LAS CLASES	
28. ¿Considera que el docente estimuló la participación en clase?	Sí: 6629 (80.70%) No: 1585 (19.30%)
29. Califique la disposición del Docente a responder preguntas...	Muy buena: 4590 (55.85%) Buena: 2741 (33.35%) Regular: 668 (8.13%) Mala: 220 (2.68%)
30. El Docente realizó una planificación del curso...	Sí: 6862 (83.50%) No: 1356 (16.50%)
31. ¿La cátedra completó el abordaje de la totalidad del programa de la asignatura?	Sí: 6225 (75.80%) No: 1987 (24.20%)
32. ¿Se abordaron temas de la realidad actual?	Sí: 7482 (91.18%) No: 724 (8.82%)
IX. FORMA DE EVALUAR	
33. Indique cuáles fueron las modalidades de Evaluación...	Oral: 4865 (38.45%) Escrita: 5819 (45.99%) Presencial: 1191 (9.41%) Domiciliaria: 505 (3.99%) Mixta: 273 (2.16%)
34. ¿Considera que ha sido calificado conforme al Régimen de Enseñanza Vigente?	Sí: 7658 (93.23%) No: 556 (6.77%)
35. ¿Aprobó esta cursada?	Sí: 7489 (91.27%) No: 716 (8.73%)
X. USO DE HERRAMIENTAS TECNOLÓGICAS DIDÁCTICAS	
36. ¿El Docente utilizó alguna herramienta tecnológica durante el curso?	Cañón de video y notebook: 4385 (35.23%) Retroproyector: 483 (3.88%) Material disponible en Cátedras Virtuales: 1949 (15.66%) Correo electrónico para comunicarse: 2590 (20.81%) La Cátedra posee página web o blog: 926 (7.44%) No utiliza ninguna herramienta: 2114 (16.98%)

Fuente: Área de Comunicación Visual.

13.5. Resultados de las encuestas a los alumnos de los cursos por promoción semestrales 2013

I. CUMPLIMIENTO DOCENTE	
1. Inasistencia del Docente a clases	0-2: 3940 (71.03%) 3-5: 1212 (21.85%) Más de 6: 395 (7.12%)
2. Puntualidad del Docente	Puntual: 3667 (66.14%) Regularmente puntual: 1439 (25.96%) No cumple puntualidad: 438 (7.90%)
II. MATERIAL DE LA ASIGNATURA	
3. El material sugerido por el Docente ha sido...	Actualizado: 5191 (93.58%) Desactualizado: 356 (6.42%)
4. ¿Concurrió a la Biblioteca?	Sí: 2893 (52.01%) No: 2669 (47.99%)
5. ¿El material de estudio fue encontrado en la Biblioteca de la Facultad?	Sí: 3258 (58.73%) No: 2289 (41.27%)
6. Concorre con mayor frecuencia a...	Fotocopiadora: 4580 (82.37%)

	Biblioteca: 980 (17.63%)
7. ¿Qué material utiliza para el estudio?	Libros: 5329 (33.20%) Apuntes de clases: 3852 (24.00%) Fotocopias parciales de libros: 2322 (14.47%) Revistas especializadas: 358 (2.23%) Jurisprudencia: 2399 (14.95%) Internet: 1789 (11.15%)
III. SITUACIÓN ACADÉMICA Y DEBERES DEL ALUMNO	
8. ¿Cuántas materias ha cursado en este Cuatrimestre?	0: 98 (1.77%) 1: 1739 (31.34%) 2: 1762 (31.76%) 3: 1271 (22.91%) Más de 3: 678 (12.22%)
9. ¿Cuántas materias de las que ha cursado aprobó?	0: 269 (4.85%) 1: 1719 (30.97%) 2: 1709 (30.79%) 3: 1192 (21.47%) Más de 3: 662 (11.93%)
10. ¿Qué cantidad de horas diarias le ha dedicado al estudio?	0-1: 397 (7.15%) 2-4: 2633 (47.42%) Más de 4: 2522 (45.43%)
11. ¿Qué cantidad de horas semanales completa?	5-10: 911 (16.42%) 11-15: 1579 (28.46%) 16-20: 1735 (31.27%) Más de 20: 1324 (23.86%)
12. ¿Cómo fue su participación en el curso?	Muy alta: 691 (12.44%) Alta: 2160 (38.88%) Baja: 2293 (41.28%) No participó: 411 (7.40%)
13. ¿Cuántas ausencias tuvo en el curso?	1-3: 2032 (36.61%) 4-7: 2773 (49.95%) Más de 7: 746 (13.44%)
14. ¿Cuántas materias Libres rindió durante la cursada?	0: 3381 (60.88%) 1: 1447 (26.05%) 2: 523 (9.42%) 3: 162 (2.92%) Más de 3: 41 (0.74%)
15. ¿Cuántas aprobó?	0: 3395 (61.84%) 1: 1401 (25.52%) 2: 509 (9.27%) 3: 185 (3.37%) Más de 3: 0 (0.00%)
IV. RELEVAMIENTO SOCIAL DEL ALUMNO	
16. ¿Cuál fue su año de ingreso a la Facultad?	2009: 1265 (22.86%) 2008: 728 (13.16%) 2007: 458 (8.28%) 2006: 328 (5.93%) 2005: 288 (5.20%) 2004: 252 (4.55%) 2003: 148 (2.67%) 2002: 104 (1.88%) 2001: 84 (1.52%) 2000: 83 (1.50%) 1999: 73 (1.32%)

	1998: 39 (0.70%) 1997: 43 (0.78%) Otros años: 1641 (29.65%)
17. Reside y vive en la ciudad de La Plata...	Sí: 4904 (88.28%) No: 651 (11.72%)
18. Vive con su familia...	Sí: 3258 (58.78%) No: 2285 (41.22%)
19. Su localidad de origen es...	La Plata: 2947 (53.17%) Conurbano Bonaerense: 348 (6.28%) Interior Bonaerense: 1563 (28.20%) Otra provincia: 648 (11.69%) Otro país: 37 (0.67%)
20. Posee empleo o trabajo habitual...	Sí: 2975 (53.67%) No: 2568 (46.33%)
21. ¿Cuántos empleos o trabajos habituales posee?	0: 2555 (46.12%) 1: 2503 (45.18%) 2: 417 (7.53%) Más de 2: 65 (1.17%)
22. El empleo o trabajo habitual que posee es... (OPCIONAL)	Privado: 1845 (33.19%) Público Municipal: 152 (2.73%) Público Provincial: 888 (15.97%) Público Nacional: 116 (2.09%) No posee empleo: 2558 (46.02%)
V. LA METODOLOGÍA	
23. La metodología empleada en clases consistió en...	Clases Expositivas: 3718 (25.24%) Trabajos Prácticos de realización en clase: 2280 (15.48%) Trabajos Prácticos de realización domiciliaria: 1806 (12.26%) Trabajos Prácticos individuales: 1461 (9.92%) Trabajos Prácticos grupales: 1629 (11.06%) Otras: 3836 (26.04%)
24. Modalidades de Trabajos Prácticos	Análisis de casos: 2694 (26.63%) Informes: 690 (6.82%) Monografías: 488 (4.82%) Ensayos: 179 (1.77%) Juegos de Rol: 532 (5.26%) Preparación de escritos: 973 (9.62%) Otras: 4562 (45.09%)
VI. EVALUACIÓN DE LAS CLASES	
25. ¿Cómo considera que fueron dictadas las clases?	Muy bien: 2886 (52.03%) Bien: 1835 (33.08%) Regular: 581 (10.47%) Mal: 245 (4.42%)
26. ¿Cómo resultó el vínculo Docente-Alumno?	Muy bueno: 2750 (49.61%) Aceptable: 1837 (33.14%) Escaso: 634 (11.44%) Ninguno: 322 (5.81%)
VII. CUMPLIMIENTO DOCENTE	
27. ¿Cómo resultó la dinámica de las clases?	Muy dinámica: 2221 (40.05%) Dinámica: 2139 (38.57%) Poco dinámica: 815 (14.70%) Aburrida: 371 (6.69%)
VIII. EVALUACIÓN DE LAS CLASES	
28. ¿Considera que el docente estimuló la participación	Sí: 4633 (83.55%)

en clase?	No: 912 (16.45%)
29. Califique la disposición del Docente a responder preguntas...	Muy buena: 3317 (59.84%) Buena: 1607 (28.99%) Regular: 426 (7.69%) Mala: 193 (3.48%)
30. El Docente realizó una planificación del curso...	Sí: 4727 (85.25%) No: 818 (14.75%)
31. ¿La cátedra completó el abordaje de la totalidad del programa de la asignatura?	Sí: 4496 (81.04%) No: 1052 (18.96%)
32. ¿Se abordaron temas de la realidad actual?	Sí: 4992 (90.14%) No: 546 (9.86%)
IX. FORMA DE EVALUAR	
33. Indique cuáles fueron las modalidades de Evaluación...	Oral: 3835 (42.61%) Escrita: 3784 (42.04%) Presencial: 770 (8.56%) Domiciliaria: 442 (4.91%) Mixta: 169 (1.88%)
34. ¿Considera que ha sido calificado conforme al Régimen de Enseñanza Vigente?	Sí: 5170 (93.20%) No: 377 (6.80%)
35. ¿Aprobó esta cursada?	Sí: 5137 (92.71%) No: 404 (7.29%)
X. USO DE HERRAMIENTAS TECNOLÓGICAS DIDÁCTICAS	
36. ¿El Docente utilizó alguna herramienta tecnológica durante el curso?	Cañón de video y notebook: 2859 (34.18%) Retroproyector: 252 (3.01%) Material disponible en Cátedras Virtuales: 1282 (15.33%) Correo electrónico para comunicarse: 2165 (25.88%) La Cátedra posee página web o blog: 594 (7.10%) No utiliza ninguna herramienta: 1213 (14.50%)

Fuente: Área de Comunicación Visual.

14. Inscriptos a Mesas de Exámenes Libres en la Facultad de Ciencias Jurídicas y Sociales

Turno	Inscriptos	Aprobados	Desaprobados	Ausentes
Marzo	1936	798	335	803
Abril	1023	392	161	470
Mayo	1046	340	188	518
Junio	1487	604	222	661
Julio (P.P; P.C.)	11	6	0	5
Agosto	1767	775	217	775
Septiembre	953	318	181	454
Octubre	926	271	149	506
Noviembre	1281	461	205	615
Diciembre	492	81	96	315
Corrección	230	203	11	16
TOTAL	11.152	4249	1765	5138

Fuente: Área de Enseñanza, Departamento de Alumnos.

15. Promedio histórico de la carrera de abogacía y promedio de años de graduación

Tiempo	Promedio histórico con aplazos	Promedio histórico sin aplazos	Duración de la carrera en meses	Duración de la carrera en años
5 años	6,3	6,7	111	9,25
10 años	6,2	6,7	113	9,417
histórico	5,7	6,3	102	8,507

Fuente: Sistema de Alumnos, SIU-Guaraní y Área de Enseñanza, Departamento de Alumnos.

16. Índice de graduación de la carrera de abogacía

Total ingresantes	Total egresados	Índice de graduación
1665	505	30,33%

Fuente: Elaboración propia en base a los datos obrantes en la Tabla 6.

17. Consolidación del plantel docente al año 2013

Categoría Docente	Total
Profesores Titulares	92
Profesores Adjuntos	239
Jefes de Trabajo Práctico	127
Auxiliares	336
Adscriptos	33
Total	827

Fuente: Secretaría Administrativa.

18. Adscriptos a la Docencia en el año 2013

Pedidos de designación	Designados por CD	Informes del 1er año aprobados por el CD	Informes del 2do año aprobados por el CD	Pedidos de prórrogas	Renuncias
46	33	24	6	0	7

Fuente: Secretaría Administrativa.

19. Ingresantes, alumnos y egresados de los Centros Regionales

	Ingresantes	Alumnos regulares	Egresados
C.R. Chivilcoy	0	278	0
C.R. Bolivar	74	434	2
C.R. Rio Gallegos	33	1425	0
TOTAL	107	2137	2

Fuente: Departamento de Alumnos, Área de Enseñanza.

20. Mesas de Exámenes Libres en Centros Regionales

Turno	Inscriptos	Aprobados	Desaprobados	Ausentes
Marzo	76	27	6	43
Abril	9	5	1	3

Mayo	44	17	3	24
Junio	110	41	19	50
Julio (P.P; P.C.)	28	12	3	13
Agosto	114	41	20	53
Septiembre	76	40	8	28
Octubre	99	37	16	46
Noviembre	6	5	0	1
Diciembre	99	45	5	49
TOTAL CENTRO	661	270	81	310

Fuente: Área de Enseñanza, Departamento de Alumnos.

21. Alumnos en Contextos de Encierro en el año 2013

Aspirantes	Ingresantes	Alumnos regulares	Egresados
106	62	725	0

Fuente: Área de Enseñanza, Departamento de Alumnos y de Títulos.

22. Mesas de Exámenes libres realizadas en Unidades Penitenciarias en el año 2013

Turno	Total de inscriptos	Aprobados	Desaprobados	Ausentes
MARZO	46	10	8	28
MAYO	66	27	9	30
AGOSTO	97	38	15	44
OCTUBRE	87	27	17	43
DICIEMBRE	39	20	5	14
TOTAL	335	122	54	159

Fuente: Área de Enseñanza, Departamento de Alumnos.

III. SECRETARÍA DE ASUNTOS ESTUDIANTILES

23. Cantidad de alumnos que presentan notas discriminadas por tipo de solicitud (año 2013)

Tipo de pedido	Notas
Incorporación a Materia (cuatrimestrales y semestral)	258
Cambio de comisión fuera de término (razones laborales, ingresantes, superposición con otra materia u otro motivo)	70
Renuncia fuera de término a fin de evitar sanción	37
Boletas de inscripción a examen libre fuera de término	77
Cambio de comisión en el Curso de Adaptación Universitaria	45
Justificación de inasistencia en el Curso de Adaptación Universitaria	124
Justificación de inasistencia por excepción a cursadas regulares	54
Acreditación de condición trabajador en relación de dependencia no registrada	118
Resolución N° 449	331
Entrega de Certificado de Analítico en trámite o Analítico fuera de término	15
TOTAL	1129

Fuente: Secretaría de Asuntos Estudiantiles.

24. Programas de Becas discriminadas por otorgante y tipo/finalidad

Becas de la FCJYS	Otorgadas	Becas de la UNLP	Otorgadas
Fotocopias	0	Económica	117
Permutas de libros (conjuntamente al CED)	37	Inquilinos	69
		Jardín	13
		Micro urbano / Transporte	42
		Bicicletas	4
		Discapacidad	9
		Albergue	2
		Tren	6
		Comedor	33
		Beca por Inundaciones	4
Total 37		Total 295	

Fuente: Secretaría de Asuntos Estudiantiles.

25. Ayudantes alumnos concursados

Materia	Cátedra	Cargos ayudante alumno
Derecho Internacional Público	1	5
Derecho Penal II	1	4
Historia Constitucional	1	1
Economía Política	2	2
Derecho Civil IV	2	4
TOTAL		16

Fuente: Secretaría de Asuntos Estudiantiles.

26. Pasantías en el Sector Público, Privado y Estudios Jurídicos

	Inscriptos	Beneficiarios
Sector Público	71	21
Estudios Jurídicos	53	5

Sector Privado	129	5
Total	200	31

Fuente: Secretaría de Asuntos Estudiantiles.

27. Pasantías formativas otorgadas en el Poder Judicial discriminadas por fuero/materia en el año 2013

Fuero	Otorgadas
Juzgado Civil y Comercial	43
Juzgado de Familia	5
Tribunal de trabajo	14
Juzgado Contencioso Administrativo	5
Juzgado Correccional	6
Juzgado de Garantías Penales	2
TOTAL	75

Fuente: Secretaría de Asuntos Estudiantiles.

28. Conformación de mesas de examen por ausencia de profesores discriminado por materia

Asignatura	Turno/s
Derecho Civil III	9
Administrativo I	5
Agrario	3
Derecho Político	7
Derecho Social	5
Total	29

Fuente: Secretaría de Asuntos Estudiantiles.

29. Inscriptos para rendir las Prácticas Civiles y Penales a través de la Secretaría

Prácticas	Inscriptos
Civiles y Comerciales	14
Penales	9
Total	23

Fuente: Secretaría de Asuntos Estudiantiles.

30. Otras actividades realizadas en el marco de la Secretaria de Asuntos Estudiantiles

Actividad desarrollada	Total
Jornadas	4
Clases de apoyo materias de 1° año (conjuntamente al CED)	3

Fuente: Secretaria de Asuntos Estudiantiles.

IV. SECRETARÍA DE EXTENSIÓN UNIVERSITARIA

31. Cantidad de actividades llevadas adelante y total participantes

Actividades	Docentes	Graduados	Alumnos	Terceros	Público General
Proyectos de Extensión	73	599	577	228	1477
Cursos	92	611	58	12	773
Talleres, Jornadas, Charlas y Conferencias	94	645	456	349	1544
Actividades Culturales	147	467	607	460	1681
Otras Actividades	106	300	760	300	1466
Difusión y Promoción	65	343	545	0	953
Total	577	2965	3003	1349	7894

Fuente: Secretaría de Extensión Universitaria.

32. Destinatarios de actividades a través de difusión y promoción

Actividades	Docentes	Graduados	Alumnos	Terceros	Público General
Destinatarios	2730	12100	24000	16950	55780

Fuente: Secretaría de Extensión Universitaria.

33. Cantidad de participantes de las actividades de extensión disgregadas por alumnos, graduados, docentes de la casa y público en general

ACTIVIDADES DE EXTENSIÓN UNIVERSITARIA 2013	Proyecto	Docentes	Graduados	Alumnos	Otros Docentes, Graduados, Alumnos y Terceros	Asistentes en Gral.
Proyecto Clínica Jurídica	7 Clínicas	8	42	110	25	185
Proyecto Consultorios Jurídicos Gratuitos	20 Consultorios	20	120	20	67	227
Proyecto de Atención Jurídica Gratuita para Productores Agropecuarios Familiares	1 Centro de Atención	3	6	6	0	15
Proyecto de Derecho a la Salud: HIV y Padecimientos Mentales	1 Centro de Atención	1	7	7	0	15
Proyecto de Facilitación Restaurativa en Conflictos Juveniles	1 Centro de Mediación	2	15	20	4	41
Proyecto de Niñez, Derechos Humanos y Políticas Públicas	1 Centro de Atención	6	15	5	5	31
Proyecto de Derecho de las Personas con Padecimientos Mentales: Perspectivas Actuales	1 Centro de Atención	2	8	3	0	13
Proyecto Observatorio de Relaciones Económicas Internacionales	1 Observatorio	1	10	15	15	41
Proyecto de Facilitadores Jurídicos de Inclusión	1 Centro de Atención	1	10	25	0	36
Proyecto de Espacio Migrante	1 Centro de Atención	2	0	2	0	4
Proyecto Centro de Atención a Víctimas de Violencia de Género	1 Centro de Atención	2	5	4	0	11
Convocatorias de Pasantes de Proyectos de Extensión	40 Convocatorias	0	285	265	70	620
Presentación de Proyectos en Convocatoria de la UNLP (FCJYS Unidad Ejecutora)	10 Proyectos	25	76	95	42	238
Total		73	599	577	228	1477

Fuente: Secretaría de Extensión Universitaria.

34. Cursos dictados y participantes

CURSOS 2013	Docentes	Graduados	Alumnos	Otros Docentes, Graduados, Alumnos y Terceros	Asistentes en Gral.
Curso sobre Técnicas de Litigación	1	25	0	0	26
Curso de Oratoria	1	27	0	0	28
La Prueba en el Proceso Civil y Comercial	6	60	0	3	69
Curso sobre Uniones Convencionales	5	34			39
Curso sobre Técnicas de Litigación (Reedición)	1	35	0	0	36
Curso sobre Jubilaciones, Pensiones y Riesgos del Trabajo. Leyes 24.241 y 24.557	8	106	0	0	114
Curso sobre Ejecuciones Fiscales en la Provincia de Buenos Aires	9	56	0	0	65
Curso la Salud como Derecho	4	31	0	0	35
Curso sobre Cuestiones Actuales del Proceso Sucesorio	5	24	0	0	29
Curso de Derecho Económico Internacional y Comercio Exterior	2	5	5	5	17
Curso de Daños y Derecho de Familia	5	21	0	0	26
Curso sobre Procedimiento Tributario en la Provincia de Buenos Aires	10	36	0	0	46
Curso sobre Familias Homoparentales	8	20	25	0	53
Curso ¿Cómo Elaborar un Perfil País?	3	8	0	4	15
Curso Introductorio de Propiedad Intelectual	3	14	0	0	17
Curso sobre Alimentos y el Derecho a la Comunicación	5	40	28	0	73
Curso de Derecho Cooperativo	4	15	0	0	19
Curso sobre Régimen Patrimonial del Matrimonio	6	14	0	0	20
Curso de Recursos	4	26	0	0	30
Curso Nuevo Procedimiento de Adopción en la Provincia de Buenos Aires	2	14	0	0	16
Total	92	611	58	12	773

Fuente: Secretaría de Extensión Universitaria.

35. Talleres, Jornadas, Charlas y Conferencias

TALLERES, JORNADAS, CHARLAS Y CONFERENCIAS 2013	Docentes	Graduados	Alumnos	Otros Docentes, Graduados, Alumnos y Terceros	Asistentes en General
Jornada sobre Control de Constitucionalidad y Control de Convencionalidad	7	21	50	15	93
Primeras Jornadas Argentino Brasileñas de Derecho Social	7	10	30	20	67
Conferencia sobre Capacidad Jurídica de las Personas con Discapacidad en el Microcine del Centro Cultural Islas Malvinas	2	50	30	25	107
Taller para Productores Familiares Porcinos del Territorio Sur del AMBA	3	6	5	30	44
Ciclo de Actualización Jurisprudencial.	2	7	0	0	9
Conferencia las Relocation Disputes en el Derecho Internacional Privado	3	40	30	40	113
Taller Nuevas Perspectivas para la Planificación Territorial.	3	44	0	0	47
Jornada de Actualidad Medioambiental en la Doctrina de la SCBA.	2	8	0	0	10
Conferencia Innovación y Transformación. Claves para Emprender. Desafíos de los Emprendedores para Ser Competitivos	2	30	25	17	74
Taller para Productores Familiares Hortícolas en el Territorio Sur del AMBA	5	25	30	50	110
Conferencia los Derechos de los Consumidores según la Doctrina de la SCBA	2	10	0	0	12
II Congreso Nacional de Derecho Agrario Provincial	4	60	0	0	64
Conferencia la Materia Administrativa según la Jurisprudencia de la SCBA	2	20	14	0	36
Charla Informativa sobre el Proyecto de Regularización Urbana y Dominial	5	5	5	30	45
Taller la Estructura del Discurso Jurídico Económico	3	4	7	0	14
Charla Debate sobre los Crímenes del Franquismo ante la Justicia	2	30	15	12	59
Jornadas sobre Estrategias de Intervención desde una Perspectiva Interdisciplinar ante Situaciones de Violencia de Género	2	80	50	30	162
Conferencia sobre Fundamentos Actuales del Derecho Administrativo	5	30	0	0	35
Jornada Escenarios y Desafíos en las Relaciones Económicas Internacionales	6	50	25	0	81
Conferencia los Derechos Humanos y el Derecho en Perspectiva Decolonial	2	30	30	20	82
Actividad: Propuestas Agrarias de los Partidos Políticos	2	21	10	0	33
Jornada Empoderamiento de las Mujeres el Derecho a una Vida Libre de Violencia	6	10	30	7	53
Primeras Jornadas del OREI, Escenarios y Desafíos	6	20	35	25	86
Encuentro de Espacio Migrante	2	4	10	15	31
Mesa de Debate sobre Procesos Colectivos y Reconocimiento de Derechos Fundamentales	9	30	25	13	77
Total	94	645	456	349	1544

Fuente: Secretaría de Extensión Universitaria.

36. Otras actividades de Extensión llevadas adelante

OTRAS ACTIVIDADES 2013	Referencia	Docentes	Graduados	Alumnos	Otros Docentes, Graduados, Alumnos y Terceros	Asistentes en Gal.
Primer Rally en Sillas de Ruedas "Rallydad"	1 Encuentro	0	20	20	60	100
Campanas de Donación de Sangre	2 Campanas	15	10	120	0	145
Llamado a Concurso Mayores Dedicaciones a la Extensión	1 Convocatoria	7	15	0	0	22
Colecta por las Inundaciones	1 Colecta	50	150	300	100	600
Acto por la Memoria, la Verdad y la Justicia	1 Acto	1	10	10	30	51
Campana 1 Techo para Mi País	1 Campana	0	20	50	20	90
Colecta de Juguetes por el Día del Niño	1 Colecta	25	10	60	0	95
Presentación del Libro ¿Dónde está Miguel?	1 Presentación	4	30	50	25	109
Presentación del Libro "Medidas Cautelares frente al Estado. Continuidades y Rupturas"	1 Presentación	1	25	70	15	111
Primera Feria de Innovación y Tecnología del OREI	1 Feria	3	10	80	50	143
Total		106	300	760	300	1466

Fuente: Secretaría de Extensión Universitaria.

37. Actividades culturales

ACTIVIDADES CULTURALES Y SOCIALES 2013	Docentes	Graduados	Alumnos	Otros Docentes, Graduados, Alumnos y Terceros	Asistentes en Gal.
Ciclo de Cine por la Memoria	1	7	7	0	15
Tercer Ciclo de Derecho al Arte: Recitales de Batifondo, Rieles, Doctor's Jazz Band, Bien Frappé, La Trama Ensemble, Presentación de Danza: Calle 46, Exposiciones del Grupo "Curvas, Rectas y Diagonales" (Dibujo, grabado y fotografía), Javier Hoses (Pintura), de Rodolfo Silver (Pintura), del Colectivo de arte indígena "Cumelén de C. Sena, C. Soto y E. Vergara (Pintura) y de Marcelo Ponti (Fotografía)	100	200	300	120	720
Concierto de Violín de Andrés Spléndido	2	30	15	35	82
Ciclo de Cine "Espacio Migrante"	3	30	30	30	93
Concierto de "Tens Clar"	30	60	100	80	270
Concierto Coral	0	60	30	100	190
Presentaciones del Coro de la Facultad	4	50	50	80	184
Cine-debate "Familias, Maternidad y Parejas del Mismo Sexo"	1	0	50	0	51
Muestra de "Espacios" (Pintura)	6	30	25	15	76
Total	147	467	607	460	1681

Fuente: Secretaría de Extensión Universitaria.

38. Actividades Desplegadas durante el Año 2013 por la Secretaría de Extensión (Síntesis)

Proyecto Interviniente	Acciones Desplegadas	Finalidad y Destinatarios
Clinica de Derecho de los Consumidores y Usuarios	Presentación de demanda en el Juzgado en lo Contencioso Administrativo N° 3 de La Plata contra Aguas Bonaerense Sociedad Anónima (ABSA) y la Provincia de Buenos Aires	En representación del interés colectivo de los usuarios cuyos desechos cloacales se vierten sin ningún tratamiento en el Arroyo del Gato
Clinica de Derechos Humanos y Discapacidad	Educación inclusiva: Presentación de reclamo administrativo ante la Dirección de Educación Especial (DGCyE)	A fin de garantizar el derecho a una educación inclusiva, de calidad y en igualdad de condiciones de una niña con síndrome de Moers
	Cobertura médico asistencial integral y eficaz: Promoción de un proceso sumarísimo ante el Juzgado en lo Contencioso Administrativo N° 1 de La Plata contra IOMA	Tendiente a lograr para una afiliada con discapacidad una cobertura integral y el acceso efectivo a las prestaciones
	Acceso a una vivienda adecuada: Realización de gestiones ante el Ministerio de Desarrollo Social	Para obtener condiciones dignas de habitabilidad en una vivienda perteneciente a un padre cuyo hijo cuenta con una discapacidad severa
	Capacidad jurídica: Participación en el taller de concientización y difusión "Capacitar para el Cambio"	Sobre la capacidad jurídica de las PCD y las divergencias que presenta el instituto de la curatela (protectorio y sustitutivo de la voluntad) contemplado por el Código Civil, a la luz de nuevos paradigmas y derechos humanos, dirigido a público en general
	Accesibilidad escolar: Relevamiento de las condiciones mínimas de infraestructura, seguridad e igualdad educativa	Realizado en distintas escuelas públicas a efectos de determinar la accesibilidad de alumnos/as con algún tipo de discapacidad motriz
	Atención digna, preferente y expedita: Requisitoria a IOMA respecto de la puesta en marcha de un mecanismo de trato preferencial	Respecto de afiliados de la mutual y que contemple una atención digna, preferente y expedita; sobre todo a personas con discapacidad
	Interposición de demanda contra la Provincia de Buenos Aires ante el Juzgado en lo Contencioso Administrativo N° 3 de La Plata	En patrocinio de Ibar Antonio García Jurado, quien tiene un hijo de 7 años con un cuadro de discapacidad severo que lo inhabilita para vivir sin asistencia médica permanente.
	Realización de diversas acciones ante la justicia	Tendientes a lograr la reubicación de la subestación de energía eléctrica "Rigolleau", ubicada en Berazategui, por los peligros que puede generar la presencia de campos electromagnéticos en zonas urbanas.
Clinica de Derecho Social	Presentación de reclamo administrativo ante el Secretario de	Relacionado al conflicto de discriminación salarial en el

	Salud de la Municipalidad de Esteban Echeverría	Hospital Municipal Policlínico "Sofía Terrero de Santamarina", en el cual se patrocina a médicos trabajadores.
Unidad de Atención en Conflictos Juveniles	Realización de procesos restaurativos y de facilitación	En casos de robo, lesiones, daños, y tentativas entre otros, haciendo eje en el joven, el hecho penal, su circunstancia y su futuro.
	Realización de cursos y entrenamiento en justicia restaurativa, victimología, juventud, prejuicios y políticas públicas	Dirigido a pasantes del proyecto, a fin de lograr el empoderamiento de estos operadores voluntarios.
	Realización del curso de "Facilitación restaurativa, empoderamiento de derechos y resolución de conflictos no violentos"	Destinados a madres con hijos menores de cinco años, internas de la Unidad Penitenciaria Nro. 33 del Complejo de Los Hornos
Proyecto Niñez, Derechos Humanos y Políticas Públicas	Presentaciones formales ante los órganos administrativos del sistema de promoción y protección integral de la niñez	Destinadas a promover en dichos procedimientos administrativos la restitución de los derechos de niños/as, adolescentes y de sus familias
	Realización de Protocolos de Actuación, declarados de Interés Académico y Material de Estudio por Resolución del Honorable Consejo Directivo N° 23/13	Sobre "Actuación en problemáticas de tierra, vivienda y desalojo judicial"; "Actuación en problemáticas de salud mental y consumo problemático de sustancias" y "Actuación en problemáticas de violencia familiar y de género" dirigidos a público en general
	Presentación de demanda contencioso administrativa contra la Provincia de Buenos Aires	En representación de al menos 50 organizaciones y 4400 niños, niñas y adolescentes, denunciando el incumplimiento de políticas públicas de derechos humanos para la niñez
Consultorios Jurídicos Gratuitos	Realización de asesoramiento, asistencia y patrocinio jurídico gratuito canalizando reclamos de la comunidad que carece de recursos necesarios para acceder a la justicia	Durante el año 2013 se han atendido aproximadamente a 550 casos de los cuales el 77,43% han sido cuestiones de derecho de familia, 15% de derecho civil, 2,22% de derecho penal, 2,29% de derecho laboral, 1,66% de derecho previsional y 1,4% de otras cuestiones jurídicas varias

Fuente: Secretaría de Extensión Universitaria.

V. SECRETARÍA DE INVESTIGACIÓN CIENTÍFICA

39. Cantidad de profesores categorizados en sistema oficial discriminado por categorías

Categoría I	Categoría II	Categoría III	Categoría IV	Categoría V	TOTAL
4	12	25	23	43	107

Fuente: Secretaría de Investigación Científica.

40. Cantidad de profesores con mayores dedicaciones a la investigación a diciembre de 2013

Dedicación exclusiva	Dedicación semiexclusiva	Total
12	22	34

Fuente: Secretaría de Investigación Científica.

41. Cantidad y discriminación de proyectos acreditados, en curso y los finalizados

Proyectos Acreditados en 2013	Proyectos Acreditados en 2014 ^a	Proyectos en curso ^b	Finalizados ^c
1	7	16	44

Fuente: Secretaría de Investigación Científica.

42. Becas de Investigación otorgadas por la UNLP por tipo en el año 2013

Becas tipo A	Becas tipo B
5	2

Fuente: Secretaría de Investigación Científica.

43. Investigadores con mayores dedicaciones y radicados en Institutos de Investigación en el año 2013

Institutos	Docentes con Semidedicación	Docentes con Dedicación Exclusiva	Total
1. Derecho Administrativo	0	0	0
2. Civil	3	1	4
3. Comercial	1	1	2
4. Constitucional y Político	2	2	4
5. Cultura Jurídica	9	4	13
6. Derechos Humanos	0	1	1
7. Derechos Del Niño	0	0	0
8. Integración Latinoamericana	2	1	3
9. Relaciones Internacionales	3	2	5
10. Derecho Social	0	0	0
11. Derecho Notarial Y Registral	0	0	0
12. Derecho Penal	0	0	0
13. Derecho Procesal	2	0	2
14. Política y Gestión Publica	0	0	0
15. Mediación	0	0	0
16. Minería	0	0	0
TOTAL	22	12	34

Fuente: Secretaría de Investigación Científica.

44. Producción científica- bibliográfica de los Institutos

Libros	Revistas Electrónicas	Boletines	Anuarios	Total
6	5	5	1	17

Fuente: Secretaría de Investigación Científica.

45. Seminarios de grado según cantidad en la oferta, cantidad de alumnos que se inscriben, aprobados y desaprobados en el año 2013.

Cantidad de Seminarios ofertados primer cuatrimestre	Cantidad de Inscriptos	Aprobados	Desaprobados	Cantidad de Seminarios ofertados Segundo cuatrimestre	Cantidad de Inscriptos	Aprobados	Desaprobados
85	402	232	24	96	494	301	31

Fuente: Dirección de Seminarios, Secretaría de Investigación Científica.

46. Datos totales Seminarios

Cantidad de Seminarios ofertados	Total de Inscriptos	Aprobados	Desaprobados	Ausentes
181	896	533	55	308

Fuente: Dirección de Seminarios, Secretaría de Investigación Científica.

VI. SECRETARÍA DE POSTGRADO

47. Cantidad de carreras de postgrado y cursos según categoría

Cursos de Postgrado	Especializaciones	Maestrías	Doctorados	TOTAL
4	13	7	2	26

Fuente: Secretaría de Postgrado.

48. Cantidad de carreras categorizadas en CONEAU y por categorías

Categorizada CONEAU "A"	2
Categorizada CONEAU "B"	5
Categorizada CONEAU "C"	6
Total	13

Fuente: Secretaría de Postgrado.

49. Cantidad de alumnos inscriptos a carreras y cursos de postgrado en el año 2013

Carreras o Actividad de Posgrado	Cantidad de inscriptos
Doctorado en Ciencias Jurídicas	4
Maestría en Ciencia Política	10
Maestría en Relaciones Internacionales	30
Maestría en Bioética	2
Maestría en Inteligencia Estratégica Nacional Siglo XXI	0
Maestría en Derechos Humanos	33
Maestría en Sociología Jurídica	0
Maestría en Integración Latinoamericana	1
Maestría en Derecho Procesal	34
Especialización en Derecho Social	22
Especialización en Derecho Administrativo	17
Especialización en Derecho Civil	17
Especialización en Derecho de Familia	9
Especialización en Actividad Jurisdiccional y Administración de Juzgados y Tribunales Colegiados	10
Especialización en Derecho Empresario	3
Especialización en Abogacía del Estado	0
Especialización en Políticas de Integración	2
Especialización en Derecho Penal	17
Especialización en Derecho Ambiental	5
Especialización Abordaje de las Violencias Interpersonales y de Género	8
Especialización en Derecho Constitucional	2
Especialización en Documentación y Registración Inmobiliaria	5
Especialización en Derecho Aduanero	22
Sistema de Créditos	3
Taller de Derecho Procesal Civil y Comercial para Jóvenes Abogados	25
Curso de Mediación	29
TOTAL	310

Fuente: Secretaría de Postgrado.

50. Cantidad de egresados del postgrado en el año 2013 por carrera

Carrera	Egresados
Doctorado en Ciencias Jurídicas	2
Doctorado en Relaciones Internacionales	3
Maestría en Relaciones Internacionales	2
Maestría en Derechos Humanos	1
Maestría en Sociología Jurídica	1
Especialización en Derecho Social	3
Especialización en Derecho Empresario	1
Maestría en Ciencia Política	1
Maestría en Inteligencia Estratégica Siglo XXI	2
Maestría en Integración Latinoamericana	2
Total	18

Fuente: Secretaría de Postgrado.

51. Promedio de egreso de las carreras de postgrado

El promedio de egreso al año 2013 es de 7 años.

52. Tesis doctorales

	Ciclo lectivo 2013
Defendidas y aprobadas	1
Total	1

Fuente: Secretaría de Postgrado.

VII. PROSECRETARÍA DE CAPACITACIÓN DOCENTE

53. Inscripciones a la Especialización en Docencia Universitaria discriminados por año

	2013	2012	2011
Pedidos de inscripción	6	20	11

Fuente: Prosecretaría de Capacitación Docente.

54. Profesores que culminaron la Especialización en Docencia Universitaria o el plan de complementación

	2013	2012	2011
TFI aprobados	2	7	0

Fuente: Prosecretaría de Capacitación Docente.

55. Cursos dictados en el marco de las Adscripciones a la docencia o el plan de complementación

	Primer Cuatrimestre	Segundo Cuatrimestre	Total
Cursos dictados	1. "Herramientas lingüísticas y estilísticas para la redacción de textos" (docente: Damián Eric Stiglitz) 2. " La enseñanza del Derecho incorporando nuevas tecnologías a la clase" (Docente: Jorge Sanchez)	1. " Gramática , redacción y corrección de estilo" (Docente: Damián Eric Stiglitz)	3

Fuente: Prosecretaría de Capacitación Docente.

56. Cantidad de participantes en los cursos de capacitación docente del año 2013

	Primer Cuatrimestre	Segundo Cuatrimestre	Total
Cantidad de participantes	19	27	46

Fuente: Prosecretaría de Capacitación Docente.

VIII. SECRETARÍA DE RELACIONES INSTITUCIONALES

57. Programas desarrollados en la órbita de la Secretaría en el año 2013

Programa	Denominación	Total
Observatorios	1. Observatorio de Naciones sin Estado	2
	2. Observatorio de Estudios Electorales y Político Institucionales	

Fuente: Secretaría de Relaciones Institucionales.

58. Programas de vinculación de la Facultad con el medio social de la plata y su región (año 2013)

Convenios Celebrados
Secretaría electoral de la Provincia de Buenos Aires
Defensoría del Pueblo de la Ciudad Autónoma de Buenos Aires
Cámara Nacional Electoral
Colegio de Abogados La Plata

Fuente: Secretaría de Relaciones Institucionales.

59. Observatorios. Principales actividades.

Programa	Descripción de actividades desarrolladas	Participantes / descripción
Observatorio de Naciones sin Estado	Seminario: "Pueblos , Naciones y Estados en el siglo XXI "	Cincuenta alumnos y graduados y representantes diplomáticos.
Observatorio de Estudios Electorales y Político Institucionales	Programa:1) "El poder de mi voto" realizado en establecimientos educativos de la Región Programa: 2) "Capacitación de autoridades de mesa, para el proceso electoral 2013 "	957 entre alumnos del nivel secundario y autoridades de mesas electorales
	Programa 3): Observaciones electorales	Se realizaron seis observaciones electorales

Fuente: Secretaría de Relaciones Institucionales.

IX. SECRETARÍA ADMINISTRATIVA

60. Expedientes iniciados por mesa de entradas

Año 2013	1968
----------	------

Fuente: Secretaría Administrativa.

61. Resoluciones emitidas por los diferentes órganos de gobierno

Resoluciones del Consejo Directivo	344
Resoluciones del Decano	444
Proveídos Resolutivos de Secretarías	156
Total	936

Fuente: Secretaría Administrativa.

62. Planta no docente por categorías

Categoría	Administrativo	Mantenimiento	Servicios Generales	Técnico	Total
1	2	0	0	0	2
2	5	1	1	0	7
3	18	1	1	4	24
4	16	0	2	0	18
5	6	0	6	3	12
6	10	1	11	4	26
7	23	3	7	11	44
Total	80	6	25	22	133

Fuente: Secretaría Administrativa.

63. Cantidad de profesores jubilados en el año 2013

	Profesores Jubilados en el período
Año 2013	2

Fuente: Secretaría Administrativa.

64. Concursos docentes sustanciados

Categoría	Cantidad
Titulares	8
Adjuntos	28
Total	36

Fuente: Secretaría Administrativa.

65. Docentes que acreditaron sus Títulos de postgrado en la División de Personal en el año 2013

Profesores que culminaron un doctorado en el año 2013	2 (Ciencias Sociales) 3 (Relaciones Internacionales)
Profesores que culminaron maestrías en el año 2013	2 (Relaciones Internacionales) 1 (Sociología Jurídica) 1 (Sociología) 1 (Derechos Humanos)
Profesores que culminaron especializaciones en el año 2013	3 (Derecho Social) 1 (Derecho Empresario) 1 (Ciencia Política) 2 (Inteligencia Estratégica Siglo XXI) 2 (Integración Latinoamericana)
Total	19

Fuente: Secretaría Administrativa, División de Personal.

66. Plantel docente discriminado por dedicación

	Dedicación simple	Dedicación semi exclusiva	Dedicación exclusiva	Total
Titulares	75	8	9	92
Adjuntos	199	33	7	239
JTP	117	10	0	127
Auxiliares (09)	267	6	0	273
Auxiliares (10X)	63	0	0	63
Total	721	57	15	

Fuente: Secretaría Administrativa.

X. SECRETARÍA ECONÓMICO FINANCIERA

67. Presupuesto 2013 por áreas

Área	Crédito	Devengado	% Aplicación
Administración Central	\$ 7.705.594	\$ 5.877.946	76,28%
Secretaría de Postgrado	\$ 1.876.574	\$ 1.792.864	95,54%
Secretaría de Extensión	\$ 559.746	\$ 462.494	82,63%
Secretaría Académica	\$ 706.626	\$ 495.641	70,14%
Totales	\$ 10.848.540	\$ 8.628.945	81,15%

Fuente: Secretaría Económico Financiera.

68. Administración central año 2013

Inciso	Detalle	Crédito	Devengado	% Aplicación
1	Gastos en personal	\$102.911	\$102.911	100,00%
2	Bienes de consumo	\$522.516	\$491.108	93,99%
3	Servicios no personales	\$3.992.246	\$2.895.289	72,52%
4	Bienes de uso	\$1.020.722	\$926.716	90,79%
5	Transferencias	\$2.067.200	\$1.461.922	70,72%
TOTAL		\$ 7.705.594	\$ 5.877.946	76,28%

Fuente: Secretaría Económico Financiera.

69. Secretaría de Asuntos Académicos año 2013

Inciso	Detalle	Crédito	Devengado	% Aplicación
1	Gastos en personal	\$11.260	\$11.252	99,93%
2	Bienes de consumo	\$4.047	\$4.047	100,00%
3	Servicios no personales	\$621.319	\$410.341	66,04%
5	Transferencias	\$70.000	\$70.000	100,00%
TOTAL		\$ 706.626	\$ 495.641	70,14%

Fuente: Secretaría Económico Financiera.

70. Secretaría de Postgrado año 2013

Inciso	Detalle	Crédito	Devengado	% Aplicación
1	Gastos en personal	\$ 8.804	\$ 8.800	99,96%
2	Bienes de consumo	\$ 127.232	\$ 118.349	93,02%
3	Servicios no personales	\$ 1.686.666	\$ 1.610.035	95,46%
4	Bienes de uso	\$ 5.272	\$ 5.272	100,00%
5	Transferencias	\$ 48.600	\$ 48.600	100,00%
TOTAL		\$ 1.876.574	\$ 1.791.057	95,44%

Fuente: Secretaría Económico Financiera.

71. Secretaría de Extensión Universitaria año 2013

Inciso	Detalle	Crédito	Devengado	% Aplicación
2	Bienes de consumo	\$94.611	\$92.628	97,90%
3	Servicios no personales	\$463.506	\$368.237	79,45%
4	Bienes de uso	\$1.630	\$1.630	100,00%

TOTAL	\$ 559.746	\$ 462.494	82,63%
-------	------------	------------	--------

Fuente: Secretaría Económico Financiera.

72. Ejecución presupuestaria

FACULTAD DE CIENCIAS JURÍDICAS			
ADMINISTRACION CENTRAL			
GASTOS FACULTAD			
Inciso	Inciso/Nombre	Crédito	Devengado
1	Gastos en personal	\$102.910,59	\$102.910,59
2	Bienes de consumo	\$522.515,68	\$491.108,27
3	Servicios no personales	\$3.731.355,50	\$2.881.809,33
4	Bienes de uso	\$1.020.721,53	\$926.715,59
5	Transferencias	\$2.067.199,64	\$1.461.922,00
		\$7.444.702,94	\$5.864.465,78
SIN SUBSUBUNIDAD			
Inciso	Inciso/Nombre	Crédito	Devengado
3	Servicios no personales	\$260.890,77	\$13.480,00
		\$260.890,77	\$13.480,00
TOTAL ADMINISTRACION CENTRAL		\$7.705.593,71	\$5.877.945,78
SECRETARIA DE POST GRADO			
SIN SUB SUBUNIDAD			
Inciso	Inciso/Nombre	Crédito	Devengado
3	Servicios no personales	\$1.807,57	\$1.807,57
		\$1.807,57	\$1.807,57
SECRETARIA POST GRADO			
Inciso	Inciso/Nombre	Crédito	Devengado
1	Gastos en personal	\$2.184,00	\$2.180,20
2	Bienes de consumo	\$107.862,38	\$107.447,55
3	Servicios no personales	\$352.137,12	\$310.349,12
4	Bienes de uso	\$5.271,89	\$5.271,89
5	Transferencias	\$14.400,00	\$14.400,00
		\$481.855,39	\$439.648,76
ARANCELES POST GRADO			
Inciso	Inciso/Nombre	Crédito	Devengado
1	Gastos en personal	\$6.620,00	\$6.620,00
2	Bienes de consumo	\$19.369,33	\$10.901,50
3	Servicios no personales	\$1.332.721,25	\$1.299.686,28
5	Transferencias	\$34.200,00	\$34.200,00
		\$1.392.910,58	\$1.351.407,78
TOTAL POSTGRADO		\$1.876.573,54	\$1.792.864,11

SECRETARIA DE EXTENSION UNIVERSITARIA			
SIN SUB SUBUNIDAD			
Inciso	Inciso/Nombre	Crédito	Devengado
2	Bienes de consumo	\$94.610,57	\$92.627,52
3	Servicios no personales	\$144.836,08	\$134.082,30
4	Bienes de uso	\$1.630,00	\$1.630,00
		\$241.076,65	\$228.339,82
BECAS CONTADURIA GENERAL PCIA BS AS			
Inciso	Inciso/Nombre	Crédito	Devengado
5	Transferencias	\$128.253,22	\$92.600,00
		\$128.253,22	\$92.600,00
BECAS SECRETARIA LEGAL y TECNICA PCIA BS AS			
Inciso	Inciso/Nombre	Crédito	Devengado
5	Transferencias	\$190.416,55	\$141.554,40
		\$190.416,55	\$141.554,40
TOTAL SECRETARIA DE EXTENSION UNIVERSITARIA		\$559.746,42	\$462.494,22
PROGRAMA DE EDUCACION PERSONAS PRIVADAS DE LIBERTAD			
Inciso	Inciso/Nombre	Crédito	Devengado
3	Servicios no personales	\$33.012,00	\$31.576,21
5	Transferencias	\$18.000,00	\$18.000,00
		\$51.012,00	\$49.576,21
CONVENIO CENTRO DE ESTUDIOS COREANOS			
Inciso	Inciso/Nombre	Crédito	Devengado
2	Bienes de consumo	\$4.047,20	\$4.047,20
3	Servicios no personales	\$28.713,11	\$27.989,54
5	Transferencias	\$52.000,00	\$52.000,00
		\$84.760,31	\$84.036,74
TOTAL SECRETARÍA ACADÉMICA		\$706.625,78	\$495.640,71

Fuente: Secretaría Económico Financiera.

XI. DIRECCIÓN DE BIBLIOTECA

73. Cantidad de alumnos socios de la biblioteca

Asociados en el 2013	Renovaciones	Total Socios
219	745	964

Fuente: Dirección de Biblioteca Joaquín V. González.

74. Usuarios de la biblioteca al año 2013

Alumnos de la FCJyS	Docentes de la FCJyS	Alumnos o docentes de la UNLP	Comunidad no universitaria
964	12	0	0

Fuente: Dirección de Biblioteca Joaquín V. González.

75. Nuevo material de la biblioteca en el año 2013

Cantidad total de libros	Por donación	Por adquisición	Total nuevos libros
43870	131	0	131

Fuente: Dirección de Biblioteca Joaquín V. González.

XII. APÉNDICE

1. Consideraciones generales acerca de la información presentada

El contenido del presente anuario 2013 es producto del trabajo realizado por cada Secretaría de la Facultad de Ciencias Jurídicas y Sociales de la Universidad Nacional de La Plata conjuntamente con sus Prosecretarías y Direcciones estableciéndose criterios operacionales de sistematización de la información presentada.

2. Consideraciones acerca de algunos indicadores

Sección I - Prosecretaría de Consejo Directivo

1. En la Tabla 3 la profesora Abog. Florencia Franchini fue suplente del Dr. Ángel Gatti, al haber renunciado el consejero Abog. Martín Carrique esta asumió su lugar.

Sección II - Secretaría de Asuntos Académicos

2. A los efectos de las Tablas 6, 7, 8, 9 y 10 se entiende por:

- Aspirantes: Aquellos que se inscriben en la Facultad de Ciencias Jurídicas y Sociales en el mes de diciembre de cada año hasta tanto no culminen el Curso de Adaptación Universitaria, o que terminándolo adeudan documentación que certifique haber culminado sus estudios secundarios.
- Ingresantes: Aquellos que culminan el Curso de Adaptación Universitaria, que no adeudan documentación donde acrediten haber completado sus estudios secundarios y que se encuentran comprendidos en el régimen de “cuatro materias”.
- Alumnos regulares: Aquellos que aprueban el Curso de Adaptación Universitaria, que no adeudan documentación donde acrediten haber culminado sus estudios secundarios y que mantienen regularidad a lo largo de la carrera.
- Graduados: Aquellos alumnos que culminan sus estudios, completando el Plan de Estudios de la carrera de grado que se trate, dictada en el ámbito de la Facultad de Ciencias Jurídicas y Sociales, pudiendo o no haber tramitado el Título correspondiente.

3. A los efectos de las Tablas 6, 7 y 10 la categoría “alumnos regulares” incluye a todos los que detentan dicha condición, inscriptos entre el año 1984 y hasta el año 2013. Se toma el año 1984 como referencia toda vez que fue el año en que comenzó a regir el actual plan de estudios.

4. En la Tabla 8, no existe la categoría de alumnos regulares toda vez que la asignatura Prácticas en Procedimientos Notariales y Registrales, es anual comenzando y culminando cada año.

5. En la Tabla 10 la categoría “aprobados/ingresantes”, incluye todos los que aprobaron el Curso de Adaptación Universitaria en el mes de febrero y en las etapas recuperatorias posteriores.

6. A los efectos de la Tabla 11 se entiende por:

- Cantidad de egresados: El total de aquellos que aprobaron la totalidad de las asignaturas del Plan de Estudios de la Carrera de que se trate.
- Cantidad de títulos emitidos: Indica la cantidad de trámites iniciados y concluidos para la obtención de la certificación que acredite haber culminado los estudios de grado dentro del año 2013.

Ambas categorías pueden no corresponderse en atención a que aquellos que se gradúan en el mes de diciembre deben iniciar el trámite en el año que le sigue. Sin perjuicio que el título contenga la fecha correspondiente de graduación.

7. En las Tablas 14 y 20, los inscriptos en el mes de Julio se corresponden con las asignaturas: Prácticas en Procedimientos Penales y Prácticas en Procedimientos Civiles y Comerciales, ya que tienen lugar mesas de exámenes libres durante ese mes en la Facultad. El indicador vinculado a "corrección", se refiere a las rectificaciones de actas.

8. En la Tabla 15 los datos abarcan los periodos que se mencionan a continuación e incluyen la carrera de abogacía en la sede de la Facultad así como los centros regionales:

- Promedio histórico de la carrera con y sin aplazos (tomado desde 01/01/1900 al 31/12/2013).
- Promedio histórico de los últimos 10 años (tomado desde 01/01/2003 al 31/12/2013).
- Promedio histórico de los últimos 5 años (tomado desde 01/01/2008 al 31/12/2013).

9. En la Tabla 16 el índice de graduación se extrae de la diferencia entre ingresantes del año 2013 y graduados del mismo año.

10. La Tabla 17 informa el total del plantel docente disgregados por categorías, sin tener en consideración si son ordinarios u interinos.

11. La Tabla 20 referida a las mesas de exámenes libres en los Centros Regionales, incluyen Chivilcoy, Bolívar y Río Gallegos.

12. En la Tabla 21, la cantidad de alumnos regulares, refiere a la totalidad de alumnos en contextos de encierro registrados en la Facultad hasta el año 2013.

13. En la Tabla 22 se muestran las mesas realizadas en las Unidades Penitenciarias según el Convenio vigente.

Sección III. Secretaría de Asuntos Estudiantiles

14. En la Tabla 26 se hace referencia a todas las becas, sin discriminar si son ad-honorem o rentadas.

15. En la Tabla 28 las referencias numéricas expresan el total de las mesas en las que participó la Secretaría de Asuntos Estudiantiles, de las 9 mesas de exámenes libres del ciclo lectivo 2013.

Sección V. Secretaría de Investigación Científica

16. En la Tabla 41 los datos se corresponden a la siguiente información:

- Proyectos Acreditados: En 2013 se presentaron ocho proyectos para la Acreditación 2014, pero uno de ellos no fue acreditado.
- Proyectos en curso: Los Proyectos en Curso incluyen al proyecto acreditado en 2013; a los siete proyectos nuevos acreditados el año 2014; un Proyecto acreditados en 2011; y siete proyectos acreditados en 2012.
- Finalizados: Datos de Proyectos desde 2009 a la fecha. Algunos proyectos de investigación tienen una duración bianual y otros tetranual. Al finalizar el período de ejecución de cada proyecto, los Directores deben presentar el informe final del mismo, el cual es requerido al año siguiente, en el plazo que fija la SCYT –UNLP. Las observaciones y evaluaciones de estos informes -como asimismo, las pertinentes a los informes bianuales y de avance- son remitidas a cada Facultad, por lo general, durante el curso del año posterior a su presentación.

17. La Tabla 43 muestra los datos de docentes con mayores dedicaciones para tareas de Investigación. Hay Directores y/o Secretarios con Mayores dedicaciones por su cargo en un Instituto, que no figuran en el cuadro.

18. En la Tabla 45 de los 85 seminarios ofertados en el primer semestre, 29 fueron cursados, el resto "libres"; y de los 96 seminarios ofrecidos en el segundo semestre, 36 fueron cursados el resto "libres"; el dato que refiere a los alumnos aprobados tiene como límite temporal el término de entrega de las respectivas actas según reglamentación vigente.

19. En la Tabla 46, del total de seminarios ofertados 65 fueron cursados; en relación a los alumnos aprobados solo 76 de ellos presentaron trabajos en algún seminario libre; es complejo determinar los ausentes, toda vez que los seminarios libres no requieren de asistencia, de este modo el total de ausentes surge de la simple aritmética, pero no es un dato que puede constatarse; de hecho de los 68 inscriptos en la modalidad libre sólo 22 fueron aprobados en el primer cuatrimestre de 2013 y sobre 81 inscripciones se registraron las notas de aprobados de 54 alumnos durante el segundo período.

Sección IX - Secretaría Administrativa

20. En la Tabla 65 los datos que se enseñan, corresponden con los profesores de ésta Casa de Estudios que acreditaron haber culminado estudios de postgrado -independientemente de la Universidad de que se trate- por los cuales la Universidad Nacional de La Plata abona un plus al salario.

Sección X - Secretaría Económico - Financiera

21. En las Tablas 68, 69, 70, 71 y 72 se entiende por:

- Gastos en personal: Pagos realizados a través de cheques manuales / Mayor carga horaria.
- Bienes de consumo: agua, yerba, hojas, artículos de librería, artículos de limpieza, materiales eléctricos, pintura, cartuchos, entre otros.
- Servicios no personales: Luz, gas, teléfonos, mantenimiento edilicio, arreglo de PCs, alquileres, fumigación, contratos de limpieza, impresiones y publicidades.
- Bienes de uso: Computadoras, maquinarias, teléfonos, muebles, aires acondicionados, construcciones.

— Transferencias: Becas de ayudas sociales a personas, transferencia a instituciones por enseñanza.

22. En la Tabla 75 "SIN SUB SUBUNIDAD" significa que cuando transfirieron algún fondo de la Universidad a la Facultad de Ciencias Jurídicas y Sociales, no tenían el concepto cargado en el sistema que registra todos los movimientos presupuestarios y fue a esa Área el dinero pero no se lo pudo relacionar con una unidad dentro de la misma.

Sección XI - Dirección de Biblioteca

23. En la Tabla 74 se expresan los valores totales en cuanto a los socios alumnos de la FCJyS, docentes de la FCJyS, alumnos o docentes de la UNLP y comunidad no universitaria a diciembre del año 2013.

XIII. INDICE DE TABLAS

I. PROSECRETARÍA DE CONSEJO DIRECTIVO	
1. Organigrama de la Facultad de Ciencias Jurídicas y Sociales	3
2. Sesiones del Consejo Directivo realizadas en el año 2013	3
3. Consejeros Directivos del año 2013	3
4. Asistencia de los Consejeros Directivos a las sesiones del año 2013	4
5. Número de expedientes tratados en cada Sesión	4
II. SECRETARÍA DE ASUNTOS ACADÉMICOS	
6. Ingresantes, alumnos regulares y graduados de la Carrera de Abogacía en el año 2013	5
7. Ingresantes, alumnos regulares y graduados de la Carrera de Procurador en el año 2013	5
8. Ingresantes y graduados de la Carrera de Escribanía en el año 2013	5
9. Ingresantes, alumnos regulares y graduados de la Carrera de Martilleros y Corredores Públicos en el año 2013	5
10. Ingreso	5
11. Egreso	5
12. Pases y equivalencias en el año 2013	5
13. Cursadas (oferta de comisiones por cuatrimestre y semestrales) en el año 2013	6
13.1. Resultados de las encuestas a los alumnos de los cursos por promoción (Ingresantes primer cuatrimestre)	6
13.2. Resultados de las encuestas a los alumnos de los cursos por promoción (Ingresantes segundo cuatrimestre)	9
13.3. Resultados de las encuestas a los alumnos de los cursos por promoción (primer cuatrimestre)	12
13.4. Resultados de las encuestas a los alumnos de los cursos por promoción (segundo cuatrimestre)	15
13.5. Resultados de las encuestas a los alumnos de los cursos por promoción semestrales 2013	17
14. Inscriptos a Mesas de Exámenes Libres en la Facultad de Ciencias Jurídicas y Sociales	20
15. Promedio histórico de la carrera de abogacía y promedio de años de graduación	21
16. Índice de graduación de la carrera de abogacía	21
17. Consolidación del plantel docente al año 2013	21
18. Adscriptos a la Docencia en el año 2013	21
19. Ingresantes, alumnos y egresados de los Centros Regionales	21
20. Mesas de Exámenes Libres en Centros Regionales	22
21. Alumnos en Contextos de Encierro en el año 2013	22
22. Mesas de Exámenes libres realizadas en Unidades Penitenciarias en el año 2013	22
III. SECRETARIA DE ASUNTOS ESTUDIANTILES	
23. Cantidad de alumnos que presentan notas discriminadas por tipo de solicitud (año 2013)	23
24. Programas de Becas discriminadas por otorgante y tipo/finalidad	23
25. Ayudantes alumnos concursados	23
26. Pasantías en el Sector Público, Privado y Estudios Jurídicos	23
27. Pasantías formativas otorgadas en el Poder Judicial discriminadas por fuero/materia en el año 2013	24
28. Conformación de mesas de examen por ausencia de profesores discriminado por materia	24
29. Inscriptos para rendir las Prácticas Civiles y Penales a través de la Secretaría	24
30. Otras actividades realizadas en el marco de la Secretaria de Asuntos Estudiantiles	24

IV. SECRETARÍA DE EXTENSION UNIVERSITARIA	
31. Cantidad de actividades llevadas adelante y total participantes	25
32. Destinatarios de actividades a través de difusión y promoción	25
33. Cantidad de participantes de las actividades de extensión disgregadas por alumnos, graduados, docentes de la casa y público en general	25
34. Cursos dictados y participantes	26
35. Talleres, Jornadas, Charlas y Conferencias	26
36. Otras actividades de Extensión llevadas adelante	27
37. Actividades culturales	27
38. Actividades Desplegadas durante el Año 2013 por la Secretaria de Extensión (Síntesis)	27
V. SECRETARÍA DE INVESTIGACIÓN CIENTÍFICA	
39. Cantidad de profesores categorizados en sistema oficial discriminado por categorías	29
40. Cantidad de profesores con mayores dedicaciones a la investigación a diciembre de 2013	29
41. Cantidad y discriminación de proyectos acreditados, en curso y los finalizados	29
42. Becas de Investigación otorgadas por la UNLP por tipo en el año 2013	29
43. Investigadores con mayores dedicaciones y radicados en Institutos de Investigación en el año 2013	29
44. Producción científica- bibliográfica de los Institutos	30
45. Seminarios de grado según cantidad en la oferta, cantidad de alumnos que se inscriben, aprobados y desaprobados en el año 2013.	30
46. Datos totales Seminarios	30
VI. SECRETARÍA DE POSTGRADO	
47. Cantidad de carreras de postgrado y cursos según categoría	31
48. Cantidad de carreras categorizadas en CONEAU y por categorías	31
49. Cantidad de alumnos inscriptos a carreras y cursos de postgrado en el año 2013	31
50. Cantidad de egresados del postgrado en el año 2013 por carrera	32
51. Promedio de egreso de las carreras de postgrado	32
52. Tesis doctorales	32
VII. PROSECRETARIA DE CAPACITACION DOCENTE	
53. Inscripciones a la Especialización en Docencia Universitaria discriminados por año	33
54. Profesores que culminaron la Especialización en Docencia Universitaria o el plan de complementación	33
55. Cursos dictados en el marco de las Adscripciones a la docencia o el plan de complementación	33
56. Cantidad de participantes en los cursos de capacitación docente del año 2013	33
VIII. SECRETARÍA DE RELACIONES INSTITUCIONALES	
57. Programas desarrollados en la órbita de la Secretaría en el año 2013	34
58. Programas de vinculación de la Facultad con el medio social de la plata y su región (año 2013)	34
59. Observatorios. Principales actividades.	34
IX. SECRETARÍA ADMINISTRATIVA	
60. Expedientes iniciados por mesa de entradas	35
61. Resoluciones emitidas por los diferentes órganos de gobierno	35
62. Planta no docente por categorías	35
63. Cantidad de profesores jubilados en el año 2013	35
64. Concursos docentes sustanciados	35
65. Títulos de postgrado del plantel docente en el período 2013	35
66. Plantel docente discriminado por dedicación	36
X. SECRETARÍA ECONOMICO FINANCIERA	
67. Presupuesto 2013 por áreas	37

68. Administración central año 2013	37
69. Secretaría de Asuntos Académicos año 2013	37
70. Secretaría de Postgrado año 2013	37
71. Secretaría de Extensión Universitaria año 2013	37
72. Ejecución presupuestaria	38
XI. DIRECCIÓN DE BIBLIOTECA	
73. Cantidad de alumnos socios de la biblioteca	40
74. Usuarios de la biblioteca al año 2013	40
75. Nuevo material de la biblioteca en el año 2013	40

Esta publicación ha sido coordinada, preparada y editada por la Prosecretaría de Planificación y Desarrollo Estratégico, Facultad de Ciencias Jurídicas y Sociales, Universidad Nacional de La Plata.

FACULTAD DE CIENCIAS JURIDICAS Y SOCIALES

Prosecretaría de Planificación y Desarrollo Estratégico

La Plata, Buenos Aires, Argentina

Diciembre 2014

www.jursoc.unlp.edu.ar